

21-27
janvier 2024

EFNS
2024

aux Contamines-Montjoie (74)

54^{èmes} Championnats de ski nordique des forestiers européens

Un événement soutenu financièrement par



La Région
Auvergne-Rhône-Alpes

haute
savoie
le Département



Pays du Mont-Blanc
communauté de communes

Comité d'organisation



MOT D'ACCUEIL



Bonjour et bienvenue à toutes et tous pour les 54^{èmes} Championnats de ski nordique des forestiers européens !

Le village des Contamines Montjoie est très heureux et honoré de vous recevoir pour cet événement durant une semaine pour partager avec vous ces compétitions, mais aussi de vous faire découvrir notre vallée, notre région, et les richesses naturelles et environnementales de notre département. Ici, le sport et la nature font partie intégrante de la culture de vivre.

Merci à vous les sportifs, mais aussi à l'ensemble des accompagnateurs pour votre présence. Merci à l'ensemble des bénévoles qui sont mobilisés pour la réussite de cette compétition. Merci aussi à tous nos soutiens, en particulier la Région Auvergne Rhône-Alpes, le département de la Haute Savoie, la communauté de communes du pays du Mont-Blanc, l'office de tourisme et les services techniques des Contamines, sans oublier nos partenaires, et ils sont nombreux, sans qui rien ne serait possible.

Je vous souhaite à toutes et à tous un très agréable séjour, une grande réussite sportive, et surtout beaucoup de bonheur et de convivialité. Belle semaine, bonne chance sur les skis, et que la bonne humeur règne durant toute cette semaine.

*François Barbier, Maire des Contamines-Montjoie
Co-président du Comité d'Organisation EFNS 2024*



Bonjour à tous, chers participants de longue date ou nouveaux arrivants,

Tout juste 20 ans après Pralognan-la-Vanoise, c'est avec fierté et grand plaisir que notre équipe, rajeunie et étoffée pour l'occasion, se prépare pour accueillir à nouveau les championnats européens forestiers de ski de fond en France. Cette fois ce sera dans la charmante commune des Contamines-Montjoie, au pied du Mont Blanc. Nous pouvons compter notamment sur l'aide sans faille de la commune et de l'Office National des Forêts ainsi que sur de nombreux bénévoles pour relever le défi et vous préparer une très belle édition 2024. Merci aussi à l'ensemble de nos partenaires pour leur soutien financier ou matériel.

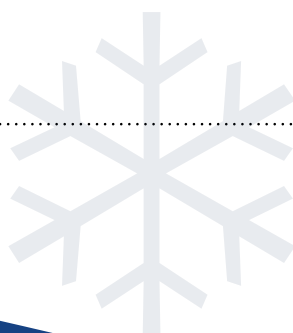
Au cours de ces trois dernières années, nous avons déjà vécu une belle aventure collective, en lien étroit avec les acteurs du territoire de Haute Savoie, pour construire peu à peu cet événement. Nous pensons que tous les ingrédients sont réunis pour une semaine EFNS comme on les aime : une compétition sportive sur un site de biathlon reconnu, dans un cadre forestier, naturel et montagnard unique, la découverte d'un patrimoine et de traditions préservés, des forestiers passionnés et des habitants attachés à leur vallée, à son authenticité et aux valeurs du sport.

J'espère que vous serez très nombreux à vous laisser tenter par notre choix d'excursions, nos boucles de compétitions et nos temps forts. Nous aurons la joie de vous accueillir pendant une semaine aux Contamines, pour vivre à nouveau cette convivialité transfrontalière qui nous est chère.

*Stéphane Roudnitska, ONF RTM, EFNS France
Co-président du Comité d'Organisation EFNS 2024*

SOMMAIRE

Mots d'accueil.....	p.2
Programme des 54 ^{èmes} EFNS.....	p.4-5
Localisation et plan de situation.....	p.6-7
Compétitions.....	p.8-12
Excursions	p.13-17
Excursion 1 : visite d'Annecy et de son lac	
Excursion 2 : visite de Chamonix – Mont Blanc	
Excursion 3 : ski de fond sur le plateau des Glières	
Excursion 4 : les risques naturels au pied du Mt Blanc	
Excursion 5 : gestion forestière au col de Voza	
Excursion 6 : découverte de la réserve naturelle des Contamines	
Excursion 7 : visite du patrimoine des Contamines-Montjoie	
Excursion 8 : séance 3h de spa aux Thermes de St Gervais	
Conférence forestière.....	p.18-19
Tarifs et infos diverses.....	p.20-23



PROGRAMME



Dimanche 21 / 01

10h - 20 h

Arrivée des participants

Bureau d'accueil - Espace Animation



Lundi 22 / 01



Excursions

8h30 - 18h

Excursions à la journée ou à la demi-journée

Détail des excursions p. 14-17

Départs des bus selon plan p. 13

Les accréditations sont à présenter au départ des bus



8h - 10h / 17h - 19h

Bureau d'accueil - Espace Animation

9h - 16h

Possibilité d'entraînement de ski de fond libre - Espace Nordique

19h - 20h

Réunion des chefs d'équipe - Espace Animation

20h - 21h

Assemblée Générale du Comité International - Espace Animation



Mardi 23/01



Excursions / Entraînement libre / Cérémonie d'ouverture

8h30 - 18h

Excursions à la journée ou à la demi-journée

Détail des excursions p. 14-17

Départs selon plan p. 13

Les accréditations sont à présenter au départ des bus

8h - 10h / 17h - 19h

Bureau d'accueil - Espace Animation

10h - 16h

Possibilité d'entraînement de ski de fond sur pistes configuration course -

Espace Nordique

20h - 21h30

Cérémonie d'ouverture - Défilé de la Patinoire à la place du village, suivi de la cérémonie et d'un pot d'accueil





Mercredi 24/01

Essais de tir / Course individuelle style libre / Conférence forestière

8h - 10h / 17h - 19h

9h - 11h

9h - 11h30

11h - 12h

12h - 12h30

12h30 - 16h

20h30- 22h

Bureau d'accueil - Espace Animation

Echauffement sur la piste de compétition

Essais de tir (l'accréditation de compétiteur doit être présentée)

Epreuve de tir laser pour les catégories concernées

Course de ski de fond catégorie scolaire D10/H10 - style libre

Course individuelle de biathlon - style libre

Conférence forestière sur "La gestion des forêts des Alpes françaises face aux défis actuels et futurs" - Espace Animation



Jeudi 25/01



Course individuelle style classique / Remise des médailles individuelles

8h - 10h / 17h - 19h

9h - 10h

10h - 16h

17h - 19h

20h

Bureau d'accueil - Espace Animation

Epreuve de tir laser pour les catégories concernées

Course individuelle de biathlon - style classique

Remise des prix courses individuelles - Place du village des Contamines

Enregistrement des équipes de relais



Vendredi 26/01

Course en relais / Fête des nations / Soirée de clôture

8h

8h - 10h

10h - 14h

13h - 16h

19h - 0h

Remise des dossards aux chefs d'équipe au bureau des courses

Bureau d'accueil - Espace Animation

Course en relais

Fête des Nations - Espace Nordique

Soirée de clôture - Sallanches, salle Léon Curral

Les accréditations sont à présenter à l'entrée

19h30 Remise des médailles du relais

20h Cérémonie de clôture

20h30-0h Cocktail et soirée dansante



Samedi 27/01

Départ des participants



10h - 12h

Bureau d'accueil - Espace Animation

LOCALISATION



Espace Nordique

L'Espace Nordique ou « Domaine Nordique 4 Saisons » des Contamines-Montjoie se situe au :
1867 route de Notre Dame de la Gorge, 74170 Les Contamines-Montjoie.

L'Espace Nordique accueille :

- le stade de compétition
- le bureau des courses, derrière du Chalet Alpinum
- et la Fête des Nations.

Espace Animation

L'Espace Animation se situe dans le village :
74, chemin des Écoles, 74170 Les Contamines-Montjoie.

L'Espace Animation accueille :

- le bureau d'accueil
- un espace de fartage à disposition des participants
- les réunions des chefs d'équipe et du comité international
- et la conférence en foresterie.



Patinoire

La patinoire Jean-Christophe Simond se situe en contrebas de la rue principale du village :
492, route de Notre Dame de la Gorge, 74170 Les Contamines-Montjoie.

C'est le point de départ du défilé de la cérémonie d'ouverture. Les participants sont invités à se garer au parking Armancette.

Place du village

L'Office du Tourisme et la mairie se trouvent sur la place du village :
18, route de Notre Dame de la Gorge, 74170 Les Contamines-Montjoie.

Elle accueille :

- la cérémonie d'ouverture, après le défilé
- la cérémonie de remise des prix des courses individuelles.

Salle Léon Curral - Cultur(r)al, Sallanches

La soirée de clôture aura lieu à la Salle Léon Curral à Sallanches, à 25 minutes de route du centre du village des Contamines et qui n'apparaît pas sur le plan :

2143 avenue Albert Gruffat, 74700 Sallanches.

Les bus n'étant pas disponibles le vendredi soir, les participants à la soirée de clôture sont fortement encouragés à covoiturer.

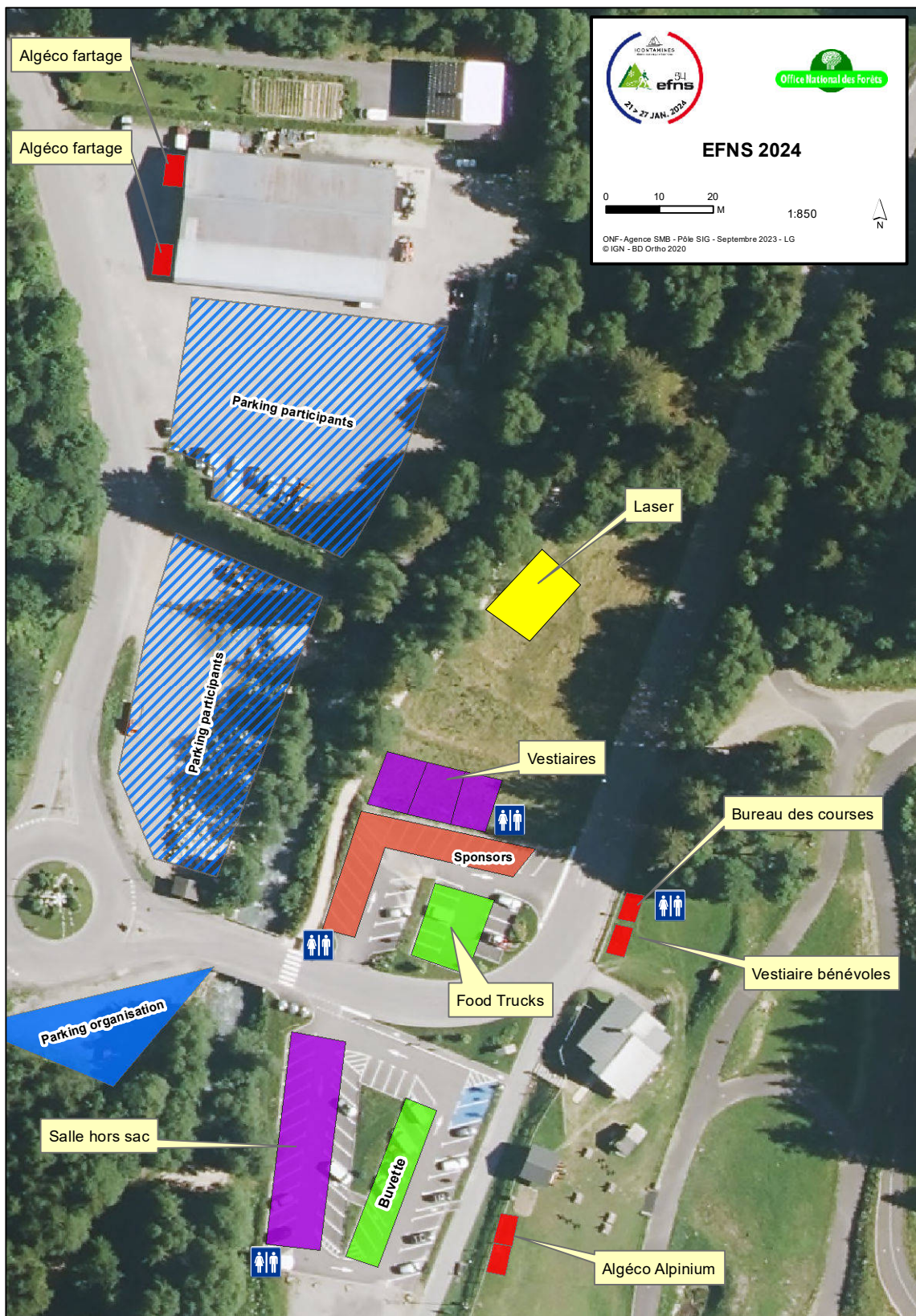
La salle étant un espace culturel, les alcools forts y sont interdits. Un bar est prévu sur place.

SITE DE COMPÉTITION

L'accès à l'ensemble du domaine nordique est gratuit pour tous les participants aux EFNS (coureurs ou accompagnants) sur présentation du badge d'accréditation, du lundi au vendredi.

L'échauffement est possible tout au long des courses sur la partie du domaine nordique ouverte au public. Buvettes et stands de petite restauration sont présents sur le site du domaine nordique.

L'Espace Nordique est situé entre 1164m et 1264m d'altitude.



COMPÉTITIONS

Les compétitions se dérouleront suivant le Règlement EFNS Sport et Compétition (Sport- und Wettkampfordnung für EFNS). Les dossards sont remis aux chefs d'équipe, le même dossard est à utiliser sur les deux courses individuelles. Les transpondeurs sont remis au départ des courses individuelles, et avec le dossard du relais. Tout transpondeur non restitué en fin de course sera facturé 80 €.

Le départ se fait toutes les 20 secondes, selon la liste disponible sur le site EFNS.eu. Aucun départ en retard n'est permis. La course est chronométrée par Alp Timing et le ski club des Contamines. Les résultats seront mis en ligne au fur et à mesure de la compétition, accessibles via QR code.

TIR

- ▶ 5 tirs à 50 m avec carabine 22LR debout avec appui, sur cibles mécaniques.
- ▶ 20 lignes de tir dont 3 pour gauchers.
- ▶ Tout tir manqué entraîne un tour de pénalité de 150 m.
- ▶ Chaque tir non effectué ou chaque tour de pénalité non réalisé entraîne une pénalité de 2 minutes.

L'entraînement au tir a lieu le mercredi 24 janvier de 9h à 11h30, le badge d'accréditation doit être présenté (10 balles par concurrent).

Les tirs laser pour les catégories concernées auront lieu sous forme de concours avec des pénalités de temps ajoutées au temps de ski. La société KIWI Précision assurera la prestation et animera les mercredi et jeudi un atelier initiation au tir laser ouvert à tous les participants.

DISQUALIFICATION

En cas de non-respect du règlement et en particulier :

- ▶ Les compétiteurs qui utilisent la technique libre lors d'une épreuve en classique
- ▶ Les compétiteurs qui enfreignent les règles de sécurité au pas de tir
- ▶ Les compétiteurs qui prennent le départ sans transpondeur

JURY DE COMPÉTITION

Délégué technique EFNS

Heinrich SCWHINGSHACKL

Cheffe du pas de tir

Jacqueline JORCIN-ROCH

Directeur de l'épreuve

Pierre ABEL

Membres élus

Deux représentants des chefs d'équipes

BUREAU DES COURSES

Le bureau des courses se trouve à l'arrière du chalet nordique et sera ouvert aux horaires suivants :

Mardi : 14h-16h

Mercredi et jeudi : 9h-17h

Vendredi : 8h-15h

FARTAGE

Le fabricant de fart VOLA, partenaire des 54èmes EFNS, proposera une prestation payante de fartage glisse et retenue la veille des compétitions, et sera présent sur place du mardi au vendredi.

Deux locaux sont mis à disposition des participants pour farter leurs skis :

- ▶ A l'Espace Animation du village : 8h-20h du dimanche au vendredi
- ▶ Au hangar des remontées mécaniques à proximité du domaine nordique ("Hangar Fartage" sur le plan de situation page 7 / "Algéco fartage" sur le plan du site page 8) : 7h30 – 18h du mardi au vendredi.

CATÉGORIES POUR LES COURSES INDIVIDUELLES

Catégorie	Distance	Tir	Année de naissance	Piste
Enfants D10 et H10	D : 1km H : 1km	Laser	2012 et après	1km
Etudiants D13 et H13	D : 3km H : 3km	Laser	2009 - 2011	3km
Juniors D16 et H16	D : 6km H : 6km	Laser	2006 - 2008	5km+1km
D19 et H19	D : 6km H : 10km	22LR	1994 - 2005	D : 5km+1km H : 2x5km
D31 et H31	D : 6km H : 10km	22LR	1984 - 1993	D : 5km+1km H : 2x5km
D41 et H41	D : 6km H : 10km	22LR	1974 - 1983	D : 5km+1km H : 2x5km
D51 et H51	D : 6km H : 10km	22LR	1964 - 1973	D : 5km+1km H : 2x5km
D61 et H61	D : 6km H : 10km	22LR	1954 - 1963	D : 5km+1km H : 2x5km
D71 et H71	D : 6km H : 10km	22LR	1944 - 1953	D : 5km+1km H : 2x5km
D81 et H81	D : 6km H : 6km	Laser	1943 et avant	5km+1km
D et H handicapé	D : 6km H : 6km	Laser	Toutes	5km+1km

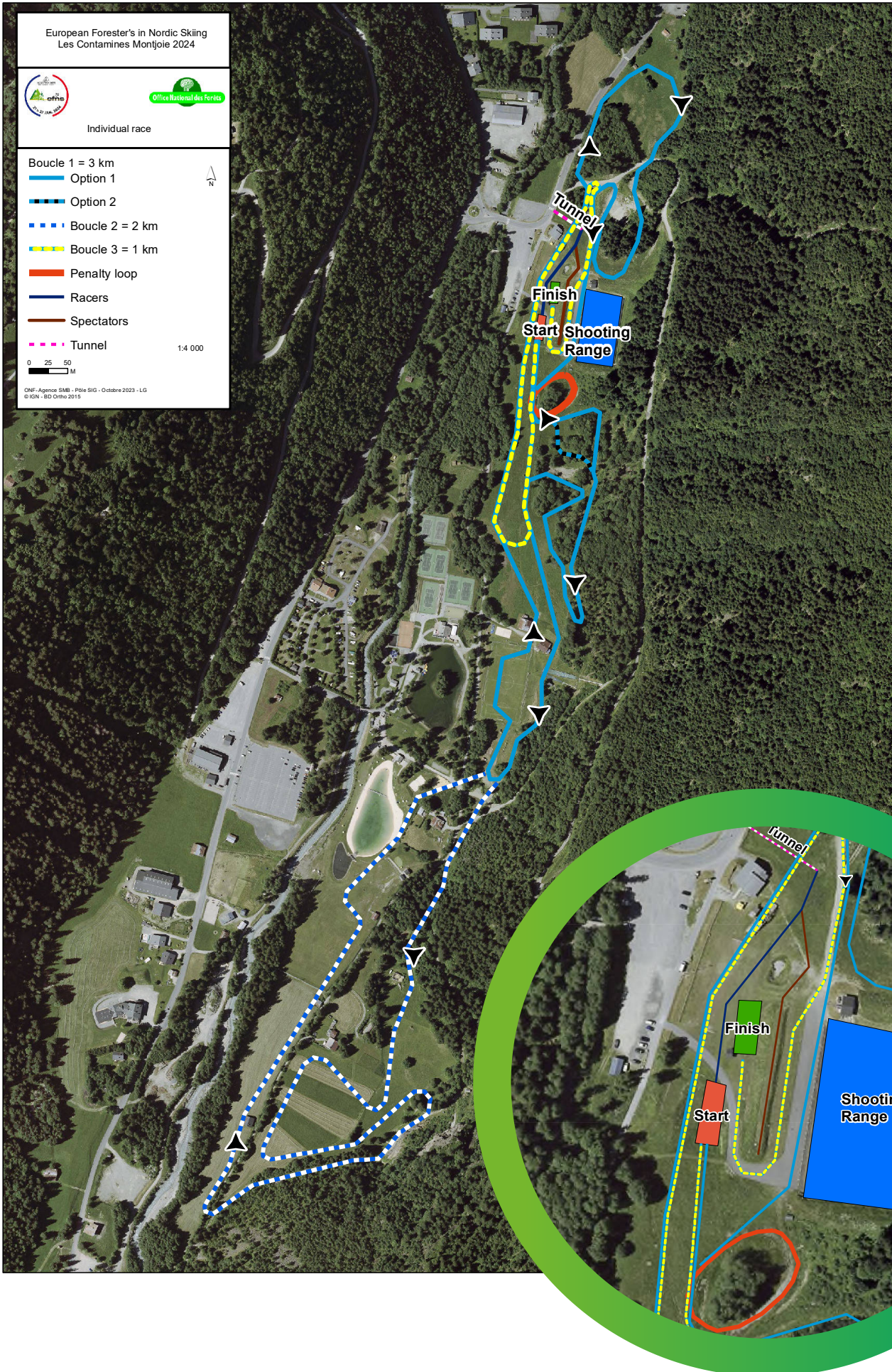
Si une catégorie compte moins de 3 participants, elle sera regroupée avec la précédente lors des résultats.

CATÉGORIES POUR LA COURSE DE RELAIS

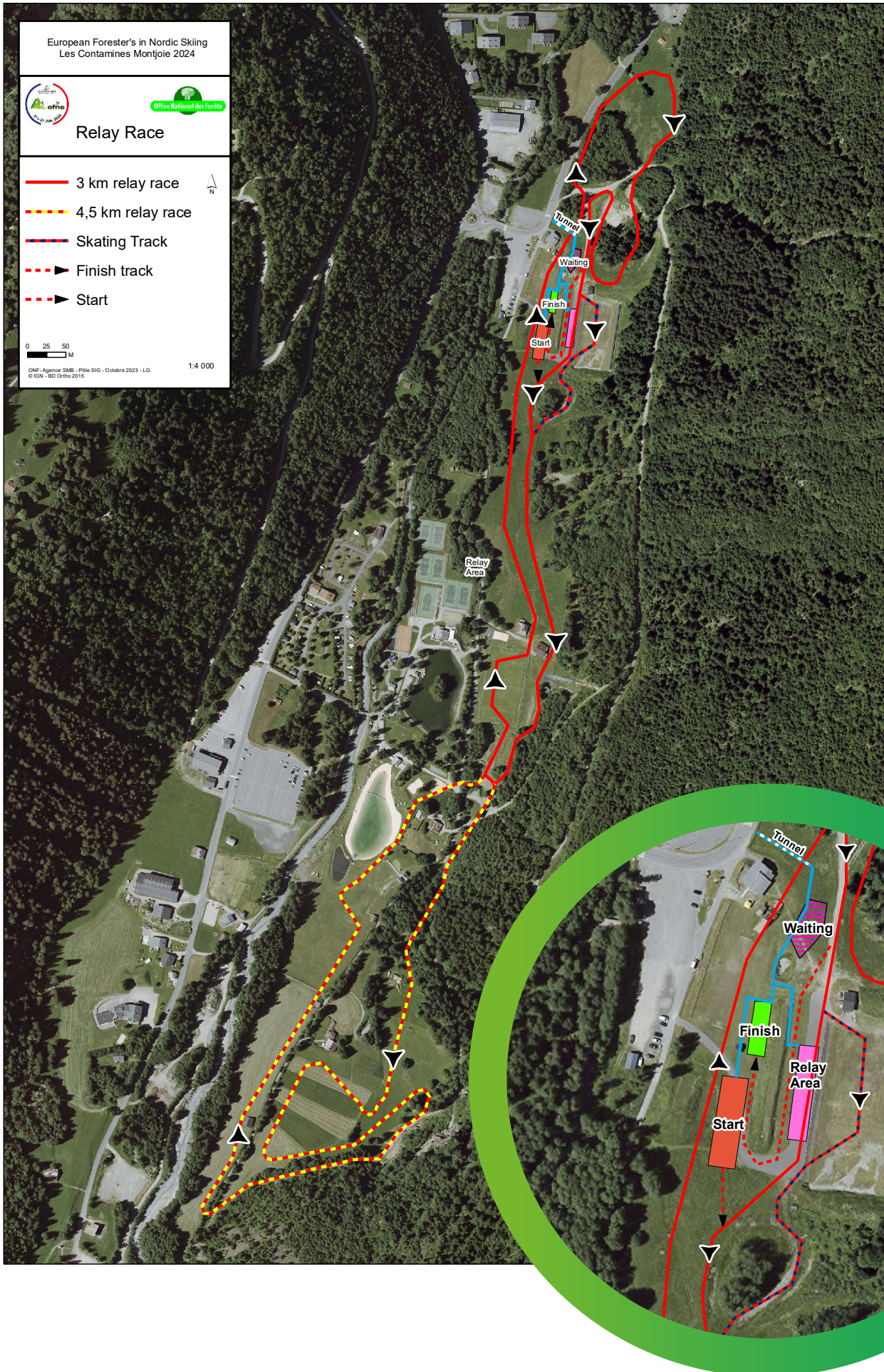
Catégorie	Distance	Techniques	Pistes
D13	3 x 3 km	1CT + 2 F	3km
H13	3 x 3 km	1CT + 2 F	3km
D16	3 x 4,5 km	1CT + 2 F	4,5km
H16	3 x 4,5 km	1CT + 2 F	4,5km
Dame moins de 50 ans	3 x 4,5 km	1CT + 2 F	4,5km
Dame plus de 50 ans	3 x 4,5 km	1CT + 2 F	4,5km
Homme moins de 50 ans	4 x 9 km	2CT + 2 F	2x 4,5km
Homme plus de 50 ans	4 x 9 km	2CT + 2 F	2x 4,5km

L'inscription au relais se fait via le fichier ad hoc à transmettre au bureau des courses avant jeudi 25 janvier à 20h.

COURSES INDIVIDUELLES

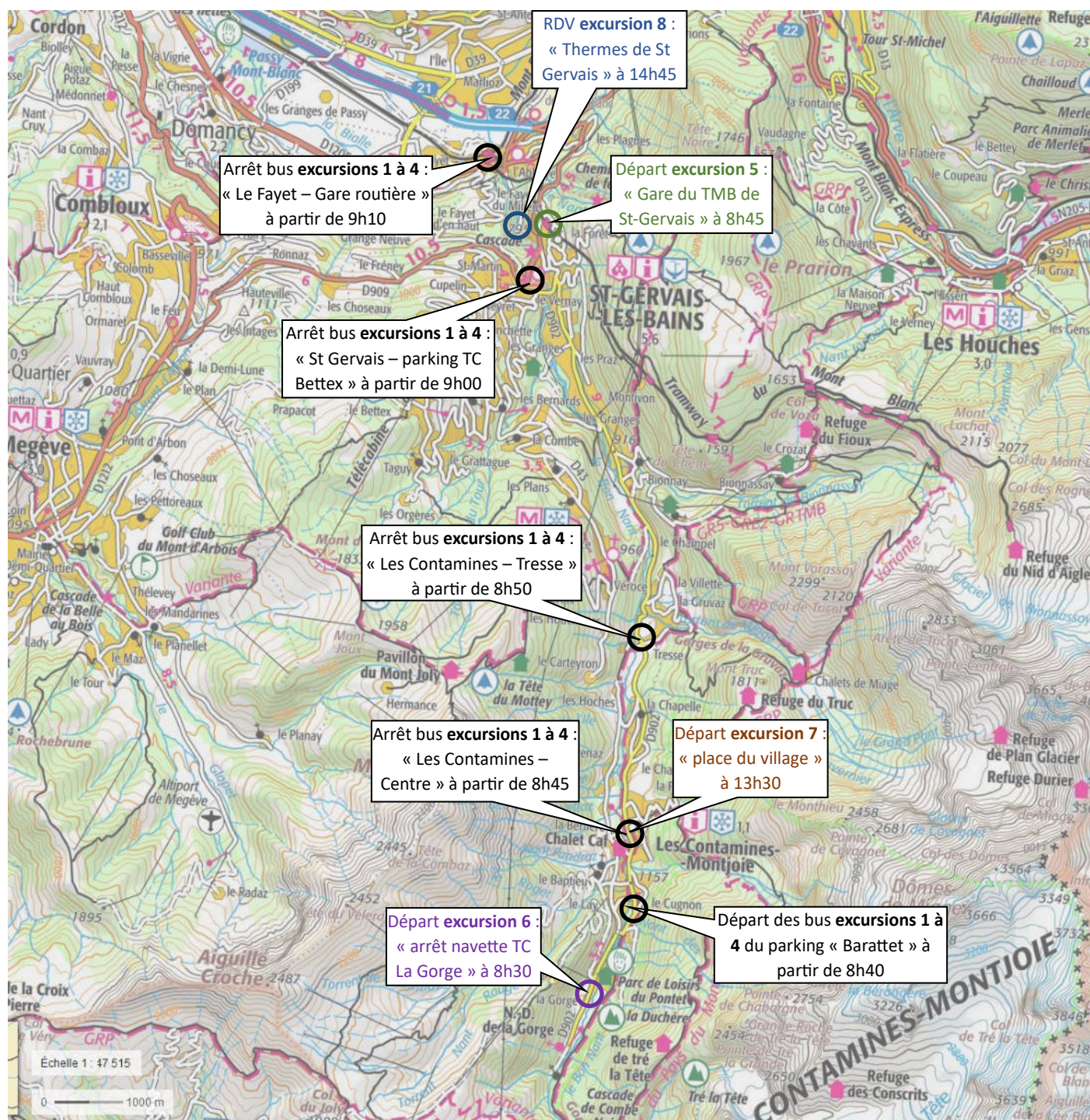


COURSES DE RELAIS



EXCURSIONS

POINTS DE DÉPART ET RENDEZ-VOUS DES EXCURSIONS



EXCURSIONS

Les huit excursions proposées ci-après sont toutes organisées le lundi 22 janvier et le mardi 23 janvier 2024.

Excursion 1 : visite d'Annecy et de son lac

Prix (incluant le déjeuner au restaurant) : 75 € TTC
Limité à 100 personnes/jour (2 bus de 50 places, l'un pour anglophones, l'autre pour germanophones)
Horaires : départ des Contamines à 8h45 – retour vers 18h (1h30 de trajet)

Programme :

Cette excursion culturelle vous fera découvrir le charme d'Annecy, principale ville de la Haute-Savoie, connue pour sa vieille-ville médiévale parcourue de canaux et de ruelles colorées (la Venise des Alpes) et pour son lac d'un bleu azur. Des guides du patrimoine vous expliqueront sa riche histoire par un circuit dans la zone piétonne, du Palais de l'île jusqu'au Château, ancienne résidence des comtes de Genève. Vous serez ensuite attendus au restaurant « Les Ecuries du Pré Carré » pour un déjeuner savoyard, suivi d'un temps libre pour flâner dans la vieille-ville ou au bord du lac. Le bus vous emmènera ensuite à Sévrier le long du lac, pour une visite guidée du musée de la Cloche Paccard, célèbre fonderie créée en 1796.



Lac d'Annecy en hiver
© Haute-Savoie Photos



Château d'Annecy
© Olivier Puthon

Excursion 2 : visite de Chamonix – Mont Blanc

Prix (n'incluant pas le déjeuner) : 80 € TTC pour l'option Aiguille du Midi / 50 € TTC pour l'option Brévent
Limité à 100 personnes/jour (2 bus de 50 places, l'un pour l'Aiguille du Midi, l'autre pour le Brévent, chacun adapté aux anglophones et germanophones)
Horaires : départ des Contamines à 8h45 – retour vers 17h30 (1h de trajet)
Équipement spécial : tenue très chaude pour l'Aiguille du Midi (3842 m)

Programme :

Cette excursion touristique est la destination phare de la région. A l'inscription vous avez la possibilité de choisir l'option 1 « montée au sommet de l'Aiguille du Midi (3842 m) » ou l'option 2 « montée au sommet du Brévent (2525 m) », toutes deux par téléphérique en aller-retour depuis Chamonix. Avec l'option 1 vous accéderez au plus haut téléphérique de France, point de départ de la Vallée Blanche à ski. La vue à couper le souffle vous permettra de tutoyer le sommet du Mt Blanc (4810 m) et l'ensemble du massif glaciaire depuis une vaste terrasse panoramique. Avec l'option 2, plus économique et moins « haute montagne », vous aurez aussi une vue inoubliable de l'ensemble du massif du Mt Blanc depuis le versant d'en face, avec la vallée de Chamonix à vos pieds. Une visite du centre-ville de Chamonix vous sera aussi proposée, avec les commentaires de nos guides bénévoles de la vallée. Vous aurez ensuite un temps libre pour déjeuner et flâner en ville.

En cas de mauvais temps et/ou téléphérique fermé, une alternative sera proposée au Montenvers (train de la Mer de glace) suivie d'une visite de Chamonix et Argentière.



L'Aiguille du Midi



Le massif du Mt Blanc depuis le Brévent
© S. Roudnitska

Excursion 3 : ski de fond sur le plateau des Glières

Prix incluant le déjeuner au restaurant : 70 € TTC

ou prix sans déjeuner au restaurant : 40 € TTC

Limité à 100 personnes/jour (2 bus de 50 places)

Horaires : départ des Contamines à 8h45 – retour vers 18h (1h30 de trajet)

Équipement spécial : tenue et équipement personnel de ski de fond (skating ou classique)

Programme :

Cette excursion sportive et culturelle vous fera découvrir un vaste domaine nordique (50 km de pistes) sur un plateau ensoleillé, connu aussi comme haut-lieu de la Résistance durant la 2nde guerre mondiale. Les participants pourront se répartir en deux groupes « sportifs » et « détente », guidés par des bénévoles fondateurs, avec des interprètes anglais et allemand, afin de profiter de commentaires sur le milieu naturel. Après cette matinée de ski, un apéritif suivi d'un repas savoyard vous sera servi à « l'Auberge des Glières ». Vous pourrez ensuite retourner chausser vos skis et/ou visiter le musée « Mémoire du maquis » au col des Glières, pour comprendre l'histoire du lieu.



Monument et pistes du domaine nordique des Glières
© Pays de Fillière

Excursion 4 : les risques naturels au pied du Mt Blanc

Prix (incluant le déjeuner au restaurant) : 58 € TTC

Limité à 50 personnes/jour (1 bus de 50 places -> 2 groupes de 25)

Horaires : départ des Contamines à 8h45 – retour vers 17h30 (1h de trajet)

Équipement spécial : tenue chaude et chaussures prévues pour la neige, paire de jumelles si possible

Programme :

Cette excursion technique en français, anglais et allemand vous présentera sur sites quelques exemples emblématiques des risques naturels qui menacent les zones habitées et les voies de circulation dans la vallée de Chamonix et aux Contamines. Le technicien local et des ingénieurs spécialisés du service de restauration des terrains en montagne (RTM) de l'Office National des Forêts (ONF) vous feront part de leurs connaissances, accessibles aux non scientifiques.

Un intervenant de la mairie de Chamonix viendra aussi témoigner de la gestion des risques naturels. Vous comprendrez ainsi les causes, les enjeux et les moyens de protection contre les grandes avalanches du Bourgeat et de Tacconnaz, ainsi que les risques glaciaires et périglaciaires liés au changement climatique dans cette vallée très urbanisée. Déjeuner au restaurant aux Houches.



Avalanche du Bourgeat en 2018
© DH Simon



Vidange glaciaire de Tête Rousse en 1892
© G. Couttet

Excursion 5 : gestion forestière au col de Voza

Prix (incluant le déjeuner au restaurant) : 65 € TTC

80 personnes/jour (2 groupes de 40)

Horaires : départ de la gare du TMB à St Gervais à 8h45 – retour vers 16h45 (1/2h de trajet)

Équipement spécial : tenue chaude, paire de raquettes à neige (possibilité de prêt en nombre limité sur réservation à l'inscription) et chaussures adaptées. Ceux qui le souhaitent peuvent apporter leur instrument de musique (à laisser en lieu sûr pendant la marche).

Programme :

Cette excursion technique en français, anglais et allemand est dédiée aux forestiers qui souhaitent découvrir les modes de gestion et d'exploitation des forêts publiques et privées du massif du Mt Blanc. Vous accéderez au col de Voza (1650 m) par le Tramway du Mt Blanc (TMB), chemin de fer à crémaillère exploité depuis 1905. Des forestiers de l'Office National des Forêts (ONF) et du Centre National de la Propriété Forestière (CNPF) vous guideront en raquettes par demi-groupe dans les forêts enneigées de la Tête de la Charme (1890 m) pour évoquer leur caractère multifonctionnel, leur desserte, les techniques d'exploitation, les effets du réchauffement climatique... Un déjeuner vous sera ensuite servi au restaurant du col de Voza, suivi d'un temps libre pour profiter du lieu en musique et/ou marcher en direction de Bellevue, d'où vous pourrez encore mieux admirer les glaciers de Bionnassay et du Mt Blanc. Le retour se fera avec le TMB vers 16h.



Forestiers de l'ONF
© ONF



Tramway du Mt Blanc au col de Voza

Excursion 6 : découverte de la réserve naturelle des Contamines

Prix (incluant le pique-nique du midi) : 45 € TTC

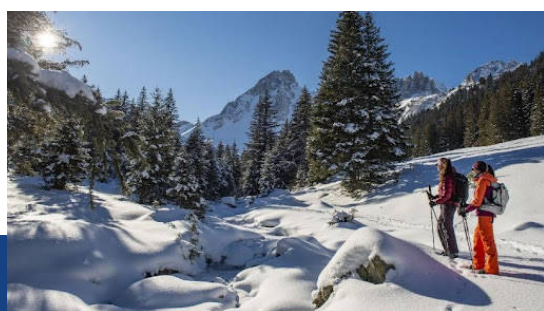
Limité à 50 personnes/jour (2 groupes de 25)

Horaires : départ de l'arrêt de bus/parking télécabine (TC) de la Gorge (Contamines) à 8h30 – retour vers 16h30

Équipement spécial : tenue adaptée à la randonnée hivernale, paire de raquettes à neige (possibilité de prêt en nombre limité sur réservation à l'inscription), réserve d'eau et, si possible, paire de jumelles. Prévoir de la monnaie pour les boissons non prévues au refuge.

Programme :

Cette excursion technique vous propose une immersion dans la nature sauvage de la réserve naturelle nationale des Contamines-Montjoie (la plus haute de France), au travers d'une belle randonnée en raquettes sans difficulté particulière (750 m de dénivelé positif). Chaque demi-groupe (l'un anglophone, l'autre germanophone) bénéficiera de l'encadrement d'une animatrice nature de la réserve (Asters) et d'un accompagnateur en moyenne montagne. Vous monterez par la Voie Romaine vers la forêt communale de la Rollaz et jusqu'au refuge des Prés (1937 m), pour profiter d'un repas chaud servi face au massif du Mt Blanc. Les sujets abordés tout au long de la journée seront nombreux : découverte des milieux traversés, gestion de la biodiversité, zones de quiétude pour la faune sauvage, suivi scientifique d'espèces protégées, conflits d'usage...



Montée en raquettes dans la réserve naturelle des Contamines
© jagispourlanature.org

Excursion 7 : visite du patrimoine des Contamines-Montjoie (1/2 journée)

Prix (sans repas) : 10 € TTC

40 personnes/jour

Horaires : rendez-vous sur la place du village à 13h30 – retour vers 16h30 (trajets en navettes gratuites et à pied)

Equipement spécial : chaussures pour marcher dans la neige.

Programme :

Pour ceux qui voudraient mieux connaître l'histoire, l'architecture et les savoir-faire de la vallée des Contamines sans y consacrer une journée complète, laissez-vous guider par Gérard Barbier, guide touristique des Contamines à la retraite. Il vous racontera son pays, du centre-village au riche patrimoine traditionnel et baroque jusqu'à Notre Dame de la Gorge, en passant par la ferme Sabot-dance où vous pourrez visiter l'exploitation et déguster les charcuteries et fromages produits sur place.



Eglise Sainte Trinité aux Contamines
© S. Roudnitska



Notre-Dame de la Gorge
© lescontamines.com

Excursion 8 : séance 3h de spa aux thermes de St Gervais (1/2 journée)

Prix (sans repas) : 45 € TTC

40 personnes/jour (attention, entrée pour les plus de 13 ans uniquement)

Horaires : rendez-vous directement aux thermes de St Gervais à 14h45 (accueil par une bénévole anglophone) – fin de séance à 18h

Equipement spécial : prévoir son maillot de bain, une paire de tongs et une pièce de 2€ pour les casiers (peignoir et serviette fournis).

Programme :

Niché au fond d'un parc, le SPA thermal des Bains du Mont Blanc vous propose 3h de détente dans un cadre exceptionnel. Un parcours bien-être dans une eau thermale millénaire, naturellement chaude et bienfaisante. Ateliers de relaxation, saunas à différentes températures, bains de vapeur, tisanderie et bien sûr des bassins intérieurs et à ciel ouvert au pied de la gorge du Bonnant.



Les Thermes de Saint Gervais les Bains
© savoie-mont-blanc.com

Option ski alpin

Le domaine skiable des Contamines offre aux participants aux EFNS une réduction de 15€, soit un tarif de 37,50€ la journée, pour profiter des 120km de pistes de ski alpin face au Mont Blanc. Cette offre est limitée à une journée par participant pendant la semaine des EFNS, sur présentation de leur accréditation.

Courses populaires

Deux courses de ski de fond ont lieu dans la région les weekends précédant et suivant les 54^{èmes} EFNS. Les participants intéressés peuvent se renseigner sur les sites suivants :

- Les Belles Combes (Visma Ski Classic Challenger), 20-21 janvier dans le Jura (à 2h des Contamines) : www.lesbellescombes.fr
- La Foulée Blanche, 24-28 janvier dans le Vercors (à 2h30 des Contamines) : www.lafouleeblanche.com

CONFÉRENCE

La gestion des forêts des Alpes françaises face aux défis actuels et futurs

Mercredi 24 janvier, 20h30-22h - Espace Animation

La forêt française constitue la 4^{ème} surface forestière en Europe. Sur le territoire des Alpes du nord françaises elles recouvrent un tiers de la surface du territoire. Ces forêts assurent des fonctions essentielles pour la société : réservoir de biodiversité et de carbone, filtre pour l'eau, rempart contre les risques naturels, ressource économique, source de bien-être pour les populations.

Aujourd'hui ces forêts font face à de multiples défis. Nous aborderons à travers cette conférence les enjeux actuels et futurs auxquels les forêts des Alpes françaises sont confrontées, ainsi que la gestion sylvicole développée pour ces territoires et les outils techniques et stratégiques innovants déployés pour accompagner cette gestion.

La conférence est animée par Jérôme Bock, Ingénieur R&D à l'ONF, et **a lieu en intégralité en anglais**. Les questions peuvent être posées en anglais, français ou allemand.

La gestion forestière dans les Alpes françaises

Lucas BARRULL (Technicien forestier territorial – Unité du Faucigny - ONF)

Didier CORNEVIN (Animateur sylvicole – Agence Savoie-Mont-Blanc - ONF)

Après une description des types de forêt et de leur gestion, nous présenterons l'aspect multifonctionnel de la forêt des Alpes françaises. Nous aborderons ensuite la sylviculture dans les forêts publiques et présenterons deux outils récents qui aident à leur gestion, en particulier dans le contexte du changement climatique et des évolutions majeures de la gestion forestière. Quand ces deux facteurs sont en jeu, deux logiciels (ClimEssences et Lumifor) peuvent aider à la prise de décision pour la gestion de la forêt. Le sapin et l'épicéa seront utilisés comme exemples d'espèces pour démontrer les possibilités offertes par ces outils.

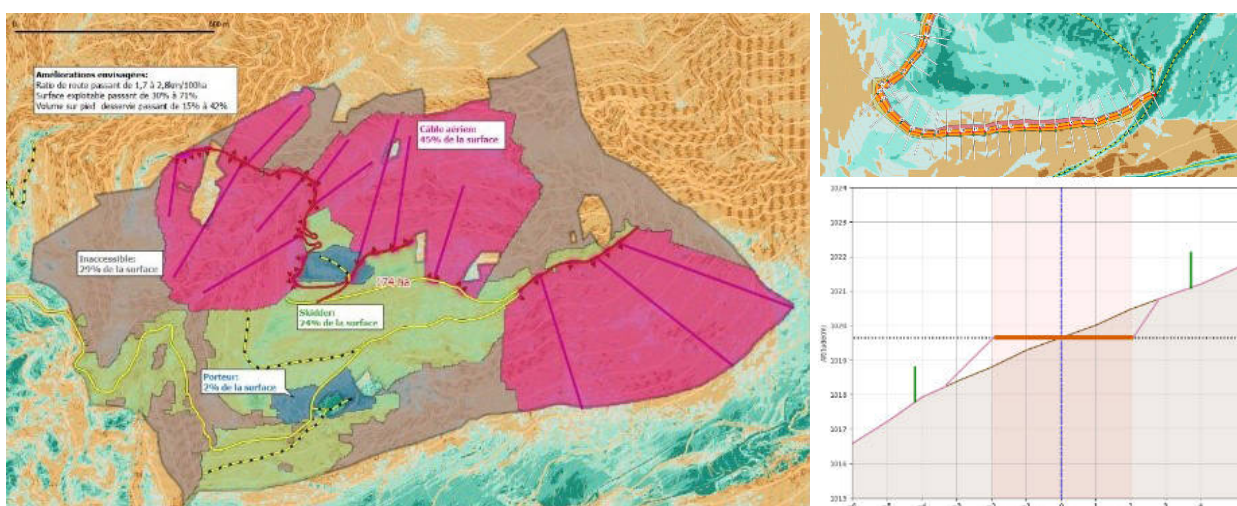
Sylvaccess, Sylvaroad et Cubaroad - Trois outils géomatiques pour aider les gestionnaires forestiers à planifier l'accès aux ressources forestières en montagne

Laurent MALABEUX (Pôle RDI (Recherche, Développement et Innovation) de Chambéry - ONF)

Sylvain DUPIRE (INRAE)

Identifier et caractériser les conditions d'accès aux massifs forestiers sont des prérequis pour gérer de manière durable et multifonctionnelle la ressource en bois.

Trois outils SIG (Système d'Information Géographique) ont été développés récemment. Ils se basent sur de l'information spatiale, en particulier le MNT (Modèle Numérique de Terrain) issu du LiDAR aérien, les paramètres spécifiques à chaque technique de débardage (débusqueur, porteur et câble-mât), et le réseau de routes (route vs. piste de débardage).



Ces outils fournissent les cartes et données pour répondre aux questions suivantes :

1. Dans une forêt donnée, quelle surface et quel volume de bois peut être mobilisé, en utilisant quelle technique de débardage ?
2. Est-il possible techniquement de concevoir un nouveau réseau de routes et de pistes pour améliorer l'accès à une forêt ?
3. Quels volumes de matériau de déblais et de remblais sont requis pour chaque nouvel accès ?
4. Comment ce réseau de routes et de pistes impacte-t-il l'accès aux ressources forestières ?

Nous répondrons à ces questions en utilisant un exemple concret dans le Nord des Alpes françaises.

La réponse des forêts aux changements climatiques dans les Alpes

Christophe RANDIN (Chercheur-enseignant – Université de Lausanne,
Directeur de la fondation Jean-Marcel Aubert et du jardin botanique Flore-Alpe à Champex-Lac)

Le monde connaît actuellement un réchauffement climatique rapide et sans précédent, et les Alpes sont particulièrement affectées, avec une augmentation des températures deux fois plus élevée que la moyenne mondiale. En lien direct avec le réchauffement de ces dernières décennies, des changements phénologiques et une remontée en altitude de certaines essences d'arbre ont été observés dans les Alpes. Comprendre et prédire comment les forêts des Alpes réagissent aux changements climatiques est urgent, car elles couvrent localement jusqu'à 60 % du territoire et fournissent d'importants services écosystémiques, tels que la protection contre les chutes de pierres, l'érosion des sols et les avalanches, la production de bois ou encore la séquestration du carbone.

Une synthèse des réponses des forêts aux changements climatiques dans les forêts des Alpes sera tout d'abord présentée, à partir de résultats issus principalement de programmes de surveillance à long-terme. Les résultats d'études prédictives pour le 21^{ème} siècle seront ensuite abordés avec une discussion sur les principaux défis rencontrés pour modéliser la répartition des essences forestières dans les régions de montagne. Enfin, nous verrons comment des dispositifs de suivi adaptés, combinant le monitoring, la télédétection et de la modélisation, peuvent être utiles à la gestion forestière dans des terrains complexes tels que les Alpes.

Financer la gestion forestière et façonner des forêts résilientes

Nicolas Anfrey - Lauriane Hennet / CNPF AURA

Les forêts font face à de nombreux défis dus aux changements climatiques et aux attentes sociétales. Comment peuvent-elles s'adapter à la hausse des températures et aux modifications de régimes hydriques tout en continuant à fournir du bois, de l'eau filtrée et un habitat pour la biodiversité ? Comment financer et mettre en oeuvre une gestion si complexe ?

Le financement du stockage de CO₂ peut être une opportunité pour renouveler la forêt par des plantations et pour en limiter sa vulnérabilité future. Dans ce contexte, les outils BioClimSol et ClimEssence sont utilisés pour déterminer quelles sont les meilleures conditions pour que les essences puissent se développer dans un environnement local en mutation sur un sol existant. A Magland dans la vallée de Chamonix, une tempête a touché une large portion de la forêt privée en 2019. Les projections des comportements des essences évaluées grâce à BioClimSol et ClimEssence ont permis d'orienter le gestionnaire vers une plantation de sapins et d'épicéas sur des altitudes plus haute qu'habituellement et à introduire le pins à plus basse altitude.

Le stockage de CO₂ est la fonction de la forêt la plus financée, à l'exception de la production de bois, mais il est possible de trouver des financements pour les autres fonctions comme la protection des ressources en eaux, l'usage récréatif ou encore la conservation de la biodiversité. Un cadre de développement des options de financement des différentes fonctions de la forêt pourrait aider au développement d'une gestion multifonctionnelle des forêts et apporter une solution pour façonner des forêts résilientes dans le futur.

TARIFS D'INSCRIPTION

Les 54^{èmes} EFNS sont ouverts à la participation de tous les professionnels, étudiants et retraités de la filière bois ainsi qu' à leurs familles. La période d'inscription court du 1er novembre au 2 décembre 2023 sur le site EFNS.eu, avec une majoration tarifaire de 15€ pour les inscriptions tardives jusqu'au 15 décembre.

TARIFS

Options d'inscription	Tarif par participant
1 course individuelle + relais	75€
2 courses individuelles + relais	85€
Relais uniquement	45€
Toutes courses jeunes (1999 et après)	gratuit
Accompagnateurs	35€
Soirée de clôture	35€
Soirée de clôture jeunes (2012-2018)	15€
Soirée de clôture enfants (2019 et après)	gratuit
Excursions	
#1 - Annecy et son lac	75€
#2 - Chamonix - Mont-Blanc	Option A Aiguille du Midi : 80€ Option B Brévent: 50€
#3 - Ski de fond au plateau des Glières	Avec repas : 70€ Sans repas : 40€
#4 - Risques naturels au pied du Mont-Blanc	58€
#5 - Gestion forestière au col de Voza	65€
#6 - Réserve naturelle des Contamines	45€
#7 - Patrimoine des Contamines-Montjoie	10€
#8 - 3h de spa aux Thermes de St-Gervais	45€

L'inscription comprend :

- le sac de bienvenue
- l'accès à la cérémonie d'ouverture
- l'accès à la conférence de foresterie
- l'accès au domaine de ski nordique des Contamines toute la semaine
- l'accès à la navette desservant le village et le domaine skiable des Contamines-Montjoie.

CONTACTS COMITÉ D'ORGANISATION



Stéphane ROUDNITSKA

Co-président
Commission excursions
stephane.roudnitska@onf.fr
+33 6 18 53 21 69

François BARBIER

Co-président
Maire des Contamines-Montjoie
f.barbier@mairie-lescontamines.com
+33 6 07 47 86 48

Pierre ABEL

Vice-président
Commission compétition
pierreabel05@gmail.com
+33 6 07 85 88 58

François-Xavier NICOT

Vice-Président - Commission partenariats
Directeur agence ONF Savoie Mont-Blanc
francois-xavier.nicot@onf.fr
+33 6 15 56 05 23

Sandrine GIROD

Secrétaire
Commission gestion
sandrine.girod@onf.fr
+33 6 10 63 81 21

Pierre MACABIES

Secrétaire
efnsmacabies@gmail.com
+33 6 19 91 43 94

Marie JUPPET

Trésorière
marie.juppet@onf.fr
+33 7 63 08 84 61

Claude BARTHELON

Commission gestion
ac.barthelon@wanadoo.fr
+33 7 85 61 17 66

Hermine VINCENT

Commission communication /
événementiel
hermine.vct@gmail.com
+33 6 43 70 55 86

Jean-Claude ISENMANN

Commission communication /
événementiel
isenmannjc@free.fr
+33 7 82 20 16 12

Jacques BON MARDION

Commission excursions
javalchada@hotmail.fr
+33 7 67 34 79 22

Erwan LE MARREC

Commission partenariats
erwan.le-marrec@onf.fr
+33 6 46 13 59 27

Frédéric PONSART

Commission compétition
frederic.ponsart@onf.fr
+33 6 25 74 25 92

Sébastien JOND

Trésorier adjoint - contact local
sebastien.jond@onf.fr
+33 6 24 97 30 72

Mentions légales



Assurances

Responsabilité civile :

Les organisateurs des 54^{èmes} EFNS ont souscrit un contrat qui couvre leur responsabilité civile ainsi que celle des participants dûment engagés, de la ligne de départ à la ligne d'arrivée, pour les dommages matériels ou corporels qu'ils pourraient causer accidentellement à des tiers ou se causer entre eux.

Individuelle accident :

Il appartient aux participants de vérifier auprès de leur assurance qu'ils sont bien couverts pour les dommages corporels qu'ils encourent lors de leur participation à ce type d'épreuve. Dans le cas contraire, il est de leur intérêt de souscrire auprès de leur assureur un contrat qui les garantisse en cas de dommages corporels.

Dommage matériel :

Ni l'organisateur, ni son assureur ne couvrent les dommages que pourraient subir les participants, notamment en cas de chute ou de vol. Il incombe à chacun de se garantir ou non contre ce type de risques auprès de son assureur.

Santé

Il appartient à chaque compétiteur de solliciter un avis médical quant à sa capacité à pratiquer le biathlon et le ski de fond en compétition.

Protection des données

Conformément aux dispositions légales et réglementaires, les participants disposent des droits suivants :

- demander à tout moment l'accès à leurs données à caractère personnel que collectées par les organisateurs.
- demander la rectification de leurs données à caractère personnel.
- demander l'effacement de leurs données dès lors que les conditions suivantes sont réunies :
 - les données ne sont plus nécessaires au regard des finalités pour lesquelles elles ont été collectées ou traitées non conformément aux informations reçues initialement ;
 - ils retirent leur consentement, dans le cas où celui-ci est la seule et unique base légale autorisant le traitement des données ;
 - ils s'opposent au traitement de vos données et il n'existe pas de motif légitime justifiant le traitement, ou au traitement de leurs données à des fins de prospection ;
 - les données ont fait l'objet d'un traitement illicite.

Par exception, la demande d'effacement ne pourra être acceptée lorsque le traitement est nécessaire :

- afin de respecter les obligations légales des organisateurs en matière de durées de conservation ;
- à la constatation, à l'exercice ou à la défense de droits en justice.

Les participants peuvent exercer leurs droits en s'adressant à efns2024@gmail.com.

Cession du droit à l'image

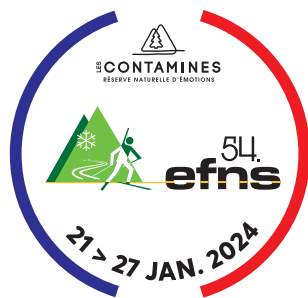
Les participants autorisent expressément les organisateurs ainsi que leurs ayants droit tels que les partenaires et média à utiliser les images fixes ou audiovisuelles sur lesquelles ils pourraient apparaître, prises à l'occasion de leur participation, sur tous les supports y compris les documents promotionnels et/ou publicitaires, dans le monde entier et pour la durée la plus longue prévue par la loi, les règlements, les traités en vigueur, y compris pour les prolongations éventuelles qui pourraient être apportées à cette durée.

Modifications, neutralisation ou annulation

En cas de force majeure, catastrophe naturelle, intempéries ou de toute autre nature mettant en danger la sécurité des concurrents, l'organisation se réserve le droit de modifier, d'annuler ou d'interrompre l'épreuve sans que les participants puissent prétendre à un quelconque remboursement.

Avec le soutien financier de





Comment organiser votre séjour ?

Hébergement

Des hébergements sont disponibles à moins de 25 minutes de route du site de compétition, au village des Contamines-Montjoie, à Saint-Gervais, Megève et Sallanches. Les hébergements affichant toujours complet à cette période de l'année, il est fortement recommandé aux groupes de réserver au plus vite. Une liste d'hôtels et de gîtes est disponible sur les sites efns.eu et EFNS 2024 dès à présent. Pour les gîtes, contacter l'Office du Tourisme de la commune concernée.

Accès facile par la route et le train

- Aéroport international de Genève à 80km, soit 1h de route
- Train à grande vitesse de Paris à Saint-Gervais-le-Fayet
 - Bus depuis Genève et Saint-Gervais
- Autoroute A40 depuis Genève ou Annecy, sortie n°21 Passy, à 13km du village

Le Comité d'Organisation des 54èmes EFNS se réjouit de vous accueillir aux Contamines-Montjoie du 21 au 27 janvier 2024 !



LES PARTENAIRES DES 54^{ÈMES} EFNS

Top sponsor



Partenaires officiels



Partenaires techniques



Sponsor international



Contactez le Comité d'Organisation EFNS 2024

efns2024@gmail.com



54. EFNS Les Contamines-Montjoie



@efns2024

Page web



bit.ly/m/EFNS2024

