

21-27
Januar 2024

EFNS 2024

Les Contamines-Montjoie, Frankreich

54. Europäische Forstliche Nordische Skiwettkämpfe

Mit der finanziellen Unterstützung von



Organisationskomitee



BEGRÜSSUNGSWORTE



Hallo und herzlich willkommen zu den 54. Europäische Forstliche Nordische Skiwettkämpfe !

Das Dorf Contamines Montjoie freut sich sehr und fühlt sich geehrt, Sie eine Woche lang zu dieser Veranstaltung begrüßen zu dürfen, um diese Wettbewerbe mit Ihnen zu teilen, Ihnen aber auch dabei zu helfen, unser Tal, unsere Region und die natürlichen und ökologischen Reichtümer unseres Departements zu entdecken. Sport und Natur sind hier fester Bestandteil der Lebenskultur.

Vielen Dank an euch Sportler, aber auch an alle Begleiter für eure Anwesenheit. Vielen Dank an alle Freiwilligen, die für den Erfolg dieses Wettbewerbs mobilisiert wurden. Vielen Dank auch an alle unsere Unterstützer, insbesondere an die Region Auvergne Rhône-Alpes, das Departement Haute Savoie, die Gemeindegemeinschaft der Mont-Blanc-Region, das Tourismusbüro und die technischen Dienste von Les Contamines, ohne unsere Partner zu vergessen Es gibt viele von ihnen, ohne die nichts möglich wäre.

Ich wünsche Ihnen allen einen sehr angenehmen Aufenthalt, große sportliche Erfolge und vor allem viel Glück und Geselligkeit. Ich wünsche Ihnen eine schöne Woche, viel Glück auf den Skiern und möge diese Woche gute Laune herrschen.

*François Barbier, Bürgermeister von Les Contamines-Montjoie
Co-Vorsitzender des Organisationskomitees EFNS 2024*



Hallo zusammen, liebe langjährige Teilnehmer oder Neulinge,

Nur 20 Jahre nach Pralognan-la-Vanoise bereitet sich unser für diesen Anlass verjüngtes und erweitertes Team mit Stolz und großer Freude darauf vor, erneut die Europameisterschaften im Forst-Skilanglauf in Frankreich auszurichten. Dieses Mal findet es in der charmanten Stadt Contamines-Montjoie am Fuße des Mont Blanc statt.

Wir können insbesondere auf die unermüdliche Hilfe der Gemeinde und des Landesforstamts sowie zahlreicher Freiwilliger zählen, die sich der Herausforderung stellen und für Sie eine sehr schöne Ausgabe 2024 vorbereiten. Vielen Dank auch an alle unsere Partner für ihre finanzielle oder materielle Unterstützung.

In den letzten drei Jahren haben wir in enger Zusammenarbeit mit den Interessenvertretern der Region Haute Savoie bereits ein großes gemeinsames Abenteuer erlebt, um diese Veranstaltung schrittweise aufzubauen. Wir glauben, dass alle Zutaten für eine EFNS-Woche, wie sie uns gefällt, vorhanden sind: ein sportlicher Wettkampf auf einem anerkannten Biathlon-Gelände, in einer einzigartigen Wald-, Natur- und Bergkulisse, die Entdeckung erhaltenen Erbes und Traditionen, mit denen Forstbegeisterte und Anwohner verbunden sind ihr Tal, seine Authentizität und die Werte des Sports.

Ich hoffe, dass viele von Ihnen von unserem Ausflugsangebot, unseren Wettkampfrunden und unseren Highlights begeistert sein werden. Wir freuen uns, Sie für eine Woche in Les Contamines begrüßen zu dürfen, um diese grenzüberschreitende Geselligkeit, die uns am Herzen liegt, noch einmal zu erleben.

*Stéphane Roudnitska, ONF RTM, EFSN Frankreich
Co-Vorsitzender des Organisationskomitees EFNS 2024*

INHALTSVERZEICHNIS

Begrüßungsworte	S.2
Wochenplan	S.4-5
Standort und Lageplan	S.6-7
Wettkämpfe	S.8-12
Exkursionen	S.13-17
Exkursion 1 : Besuch von Annecy und seinem See	
Exkursion 2 : Besuch von Chamonix - Mont Blanc	
Exkursion 3 : Langlaufen auf der Hochebene von Glières	
Exkursion 4 : Naturgefahren am Fuße des Mont Blanc	
Exkursion 5 : Waldbewirtschaftung am Voza-Pass	
Exkursion 6 : Entdeckung des Naturschutzgebietes Contamines	
Exkursion 7 : besuch des Erbes von Contamines-Montjoie	
Exkursion 8 : 3-stündige Spa-Sitzung in Thermes de St Gervais	
Forstkonzferenz	S.18-19
Preise und Informationen	S.20-23



WOCHENPLAN



Sonntag 21.01

Ankunft der Teilnehmer

10:00 - 20:00



Empfangsbüro - Espace Animation



Montag 22.01

Ekursionen

8:30 - 18:00



Ganz- und halbtägig Ekursionen

Details zu Ekursionen S. 14-17

Treffpunkte un Abfahrtsorte des Busser S. 13

Die Akkreditierungen werden bei der Abfahrt der Busser vorgelegt



8:00-10:00 / 17:00-19:00

Empfangsbüro - Espace Animation

9:00-16:00

Möglichkeit zum freien Langlauftraining - Espace Nordique

19:00 - 20:00

Treffen der Teamleiter - Espace Animation

20:00 - 21:00

Generalversammlung des Internationalen Komitees - Espace Animation



Dienstag 23.01

Ekursionen / Freies Training / Eröggungsfeier

8:30 - 18:00

EGanz- und halbtägig Ekursionen

Details zu Ekursionen S. 14-17

Treffpunkte un Abfahrtsorte des Busser S. 13

Die Akkreditierungen werden bei der Abfahrt der Busser vorgelegt

8:00-10:00 / 17:00-19:00

Empfangsbüro - Espace Animation

10:00-16:00

Möglichkeit zum freien Langlauftraining auf Rennstrecken -
Espace Nordique

20:00 - 21:30


Eröffnungsfeier - Die Teilnehmer versammeln sich an der Freiluft-Eise-
laufbahn und ziehen zum Dorfplatz : Zeremonie und Bregüssungsge-
tränke





Mittwoch 24.01


Schiesstraining / Freie Technik Einzellauf / Forstkonferenz

8:00-10:00 / 17:00-19:00	Empfangsbüro - Espace Animation	
9:00 - 11:00	Aufwarmen auf der Wettkampfstrecke	
9:00 - 11:30	Shiesstraining (die Akreditierung muss vorgelegt werden)	
11:00 - 12:00	Laser-Schießveranstaltung für die entsprechenden Kategorien	
12:00 - 12:30	D10/H10 Skilanglaufrenner - freie Technik	
12:30 - 16:00	Biathlon Einzellauf - freie Technik	
20:30- 22:00	Fortwirtschaftliche Konferenz zum Thema «Bewirtschaftung der Wälder der französischen Alpen für aktuelle und zukünftige Herausforderungen» - Espace Animation	



Donnerstag 25.01


Klassische Technik Einzellauf / Preisverleihung für Einzellauf

8:00-10:00 / 17:00-19:00	Empfangsbüro - Espace Animation	
9:00 - 10:00	Laser-Schießveranstaltung für die entsprechenden Kategorien	
10:00- 16:00	Biathlon Einzellauf - klassische Technik	
17:00 - 19:00	Preisverleihung für Einzellauf - Dorfplatz Les Contamines	
20:00	Anmeldung für Staffellauf	



Freitag 26.01

Staffellauf / Fest der Nationen / Abschlussfeier

8:00		Ausgabe der Startnummern an die Teamleiter - Wettkampfbüro
10:00 - 12:00		Empfangsbüro - Espace Animation
10:00 - 14:00		Staffellauf
13:00 - 16:00		Fest der Nationen - Espace Nordique
19:00 - 0:00		Abschlussfeier - Sallanches, salle Léon Curral
		Die Akreditierung muss vorgelegt werden
19:30		Preisverleihung für Staffellauf
20:00		Abschlussfeier
20:30-0:00		Cocktail abendessen und Tanz



Samstag 27.01

Départ des participants

10:00-12:00	Empfangsbüro - Espace Animation	
-------------	---------------------------------	--

STANDORT



Nordisches Gelände (Espace Nordique)

Der « Espace Nordique » oder „Domaine Nordique 4 Saisons“ in Les Contamines-Montjoie befindet sich unter: *1867 Route de Notre Dame de la Gorge, 74170 Les Contamines-Montjoie.*

Der « Espace Nordique » heißt willkommen:

- das Wettkampfstadion
- das Rennbüro, hinter dem Chalet Alpinum
- und das Fest der Nationen.

Espace Animation

Der Espace Animation befindet sich im Dorf:
74, chemin des Écoles, 74170 Les Contamines-Montjoie.

Der Espace Animation heißt willkommen:

- die Rezeption
- ein Wachsereich, der den Teilnehmern zur Verfügung steht
- Treffen der Teamleiter und des internationalen Komitees
- und die Forstkonzferenz.



Eisbahn (Patinoire)

Die Eisbahn Jean-Christophe Simond befindet sich unterhalb der Hauptstraße des Dorfes:
492, Route de Notre Dame de la Gorge, 74170 Les Contamines-Montjoie.

Dies ist der Ausgangspunkt der Eröffnungsparade. Teilnehmer werden gebeten, auf dem Armancette-Parkplatz zu parken .

Dorfplatz (Place du village)

Das Tourismusbüro und das Rathaus befinden sich auf dem Dorfplatz:

8, Route de Notre Dame de la Gorge, 74170 Les Contamines-Montjoie. Das ist der Ort für:

- die Eröffnungszeremonie nach der Parade
- die Siegerehrung der einzelnen Rennen.

Salle Léon Curral - Cultur(r)al, Sallanches

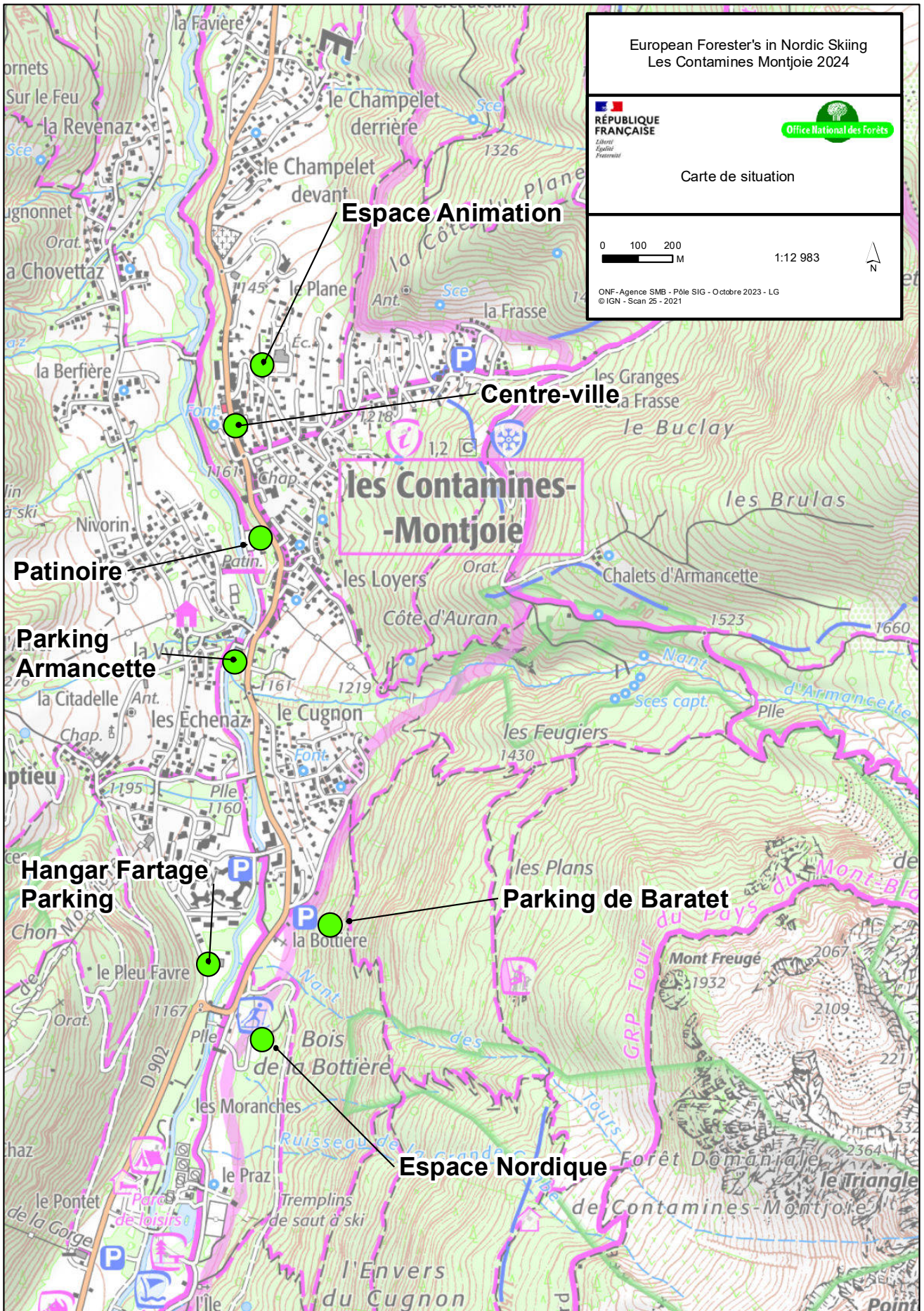
Der Abschlussabend findet im Salle Léon Curral in Sallanches statt, 25 Autominuten vom Zentrum des Dorfes Les Contamines entfernt und nicht auf der Karte verzeichnet:

2143 Avenue Albert Gruffat , 74700 Sallanches.

Da am Freitagabend keine Busse zur Verfügung stehen, wird den Teilnehmern der Abschlussfeier dringend empfohlen, Fahrgemeinschaften zu bilden.

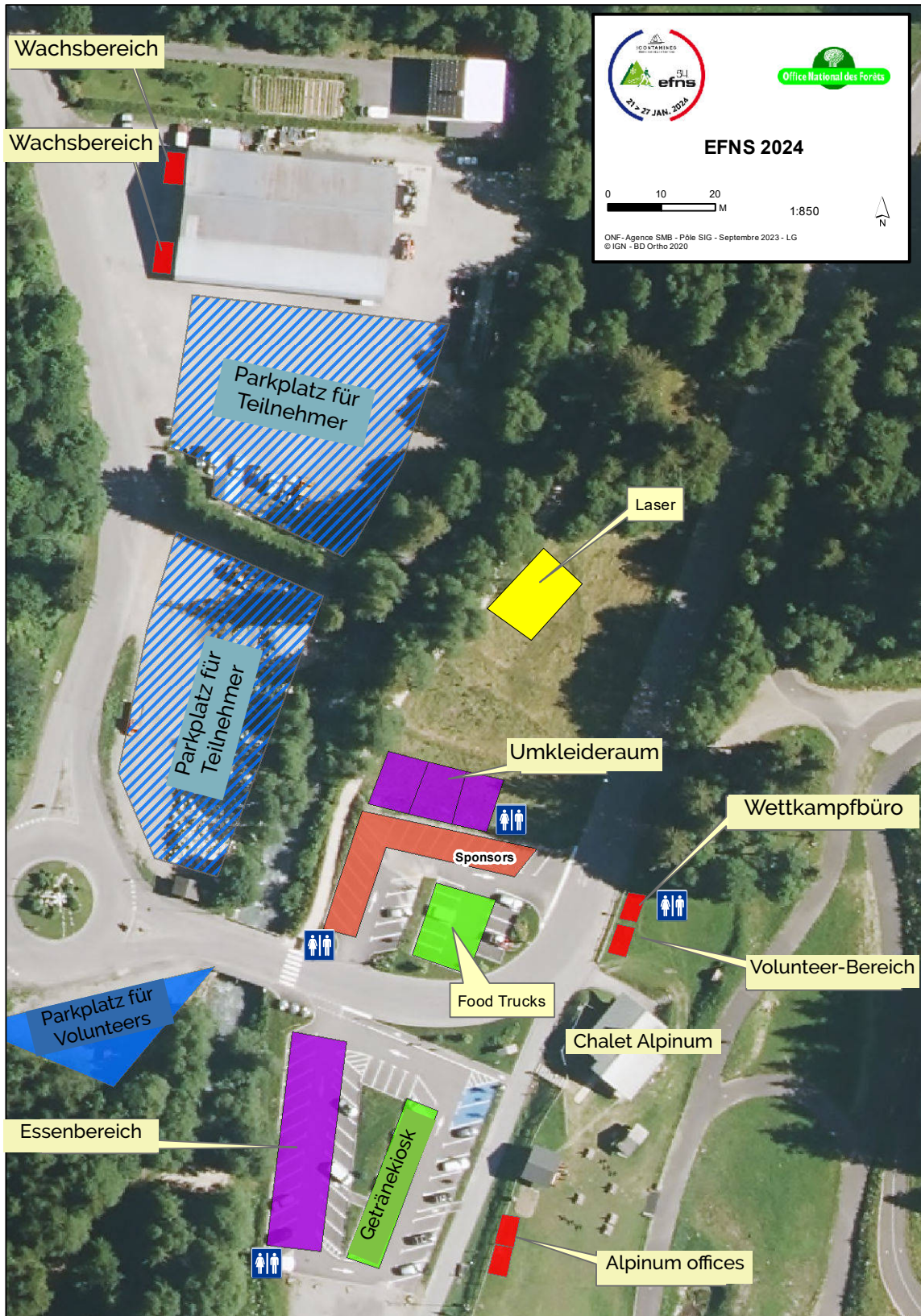
Da der Saal ein Kulturraum ist, sind starke Alkoholika verboten. Eine Bar ist vor Ort vorhanden.

LAGEPLAN



WETTBEWERBSORT

Der Zutritt zum gesamten Nordic-Bereich ist für alle EFNS-Teilnehmer (Läufer oder Begleitperson) gegen Vorlage des Akkreditierungsausweises von Montag bis Freitag kostenlos. Das Aufwärmen ist während der gesamten Renndauer auf dem öffentlich zugänglichen Teil des nordischen Bereichs möglich. Im nordischen Bereich gibt es Erfrischungs- und Imbissstände. Der Nordic-Bereich befindet sich auf einer Höhe von 1164m bis 1264m.



WETTKÄMPFE

Die Wettbewerbe finden nach den geltenden Regeln der EFNS-Sport- und Wettkampfordnung statt

Die Startnummern werden den Teamleitern übergeben, bei den beiden Einzelrennen ist die gleiche Startnummer zu verwenden. Die Transponder werden beim Start der einzelnen Rennen und mit der Staffelnummer übergeben. Für jeden Transponder, der am Ende des Rennens nicht zurückgegeben wird, wird eine Gebühr von 80 € erhoben.

Der Start erfolgt alle 20 Sekunden, gemäß der auf der Webseite EFNS.eu veröffentlichten Liste. Es ist kein Nachstart möglich. Die Zeitmessung des Rennens erfolgt durch Alp Timing und den Skiclub Contamines. Die Ergebnisse werden im Verlauf des Wettbewerbs online veröffentlicht und sind über einen QR-Code zugänglich.

SCHUSS

- ▶ 5 Schüsse auf 50 m mit einem stehenden 22KK-Gewehr mit Unterstützung auf mechanische Ziele
- ▶ 20 Schießlinien, davon 3 für Linkshänder
- ▶ Jeder Fehlschuss führt zu einer Strafrunde von 150 m
- ▶ Jeder nicht ausgeführte Schuss oder jede nicht ausgeführte Strafrunde führt zu einer Strafe von 2 Minuten.

Das Schießtraining findet am Mittwoch, 24. Januar, von 9.00 bis 11.30 Uhr statt, die Akkreditierungsplakette muss vorgelegt werden (10 Schuss pro Teilnehmer).

Das Laserschießen für die betreffenden Kategorien wird in Form eines Wettbewerbs mit Zeitstrafen stattfinden, die zur Skizeit addiert werden. Die Firma KIWI Précision wird die Leistung erbringen und am Mittwoch und Donnerstag einen Workshop zur Einführung in das Laserschießen veranstalten, der allen Teilnehmern offen steht.

DISQUALIFIKATION

Bei Nichteinhaltung der Vorschriften und insbesondere:

- ▶ Teilnehmer, die in einem klassischen Wettbewerb freie Technik anwenden
- ▶ Teilnehmer, die gegen die Sicherheitsregeln am Schießstand verstoßen
- ▶ Teilnehmer, die ohne Transponder starten

WETTBEWERBSJURY

Technischer Delegierter der EFNS

Heinrich SCWHINGSHACKL

Leiter des Schießstandes

Jacqueline JORCIN-ROCH

Leiter der Veranstaltung

Pierre ABEL

Gewählte Mitglieder

Zwei Vertreter der Teamleiter

WETTKAMPFBÜRO

Das Wettkampfbüro befindet sich auf der Rückseite des Chalet Alpinum und ist zu folgenden Zeiten geöffnet:

- ▶ Dienstag: 14:00-16:00 Uhr
- ▶ Mittwoch und Donnerstag: 9.00-17.00 Uhr
- ▶ Freitag: 8:00-15:00 Uhr

WACHSSERVICE UND EINRICHTUNGEN

Der Wachshersteller Vola, Partner des 54. EFNS, wird am Tag vor den Wettkämpfen einen kostenpflichtigen Skating- und klassischen Wachsservice anbieten und von Dienstag bis Freitag vor Ort sein.

Zum Wachsen der Skier stehen den Teilnehmern zwei Räume zur Verfügung:

- ▶ Im Vergnügungsbereich des Dorfes: Sonntag bis Freitag von 8.00 bis 20.00 Uhr
- ▶ Im Skilifthagang in der Nähe des Nordic-Bereichs: Dienstag bis Freitag von 7:30 bis 18:00 Uhr.

KATEGORIEN FÜR EINZELLAUF

Kategorien	Distanz	Schuss	Geburtsjahr	Strecke
Kinder D10 und H10	D : 1km H : 1km	Laser	2012 und später	1km
Studenten D13 und H13	D : 3km H : 3km	Laser	2009 - 2011	3km
Juniors D16 und H16	D : 6km H : 6km	Laser	2006 - 2008	5km+1km
D19 und H19	D : 6km H : 10km	22LR	1994 - 2005	D : 5km+1km H : 2x5km
D31 und H31	D : 6km H : 10km	22LR	1984 - 1993	D : 5km+1km H : 2x5km
D41 und H41	D : 6km H : 10km	22LR	1974 - 1983	D : 5km+1km H : 2x5km
D51 und H51	D : 6km H : 10km	22LR	1964 - 1973	D : 5km+1km H : 2x5km
D61 und H61	D : 6km H : 10km	22LR	1954 - 1963	D : 5km+1km H : 2x5km
D71 und H71	D : 6km H : 10km	22LR	1944 - 1953	D : 5km+1km H : 2x5km
D81 und H81	D : 6km H : 6km	Laser	1943 und früher	5km+1km
D und H behinderte	D : 6km H : 6km	Laser	Alle	5km+1km

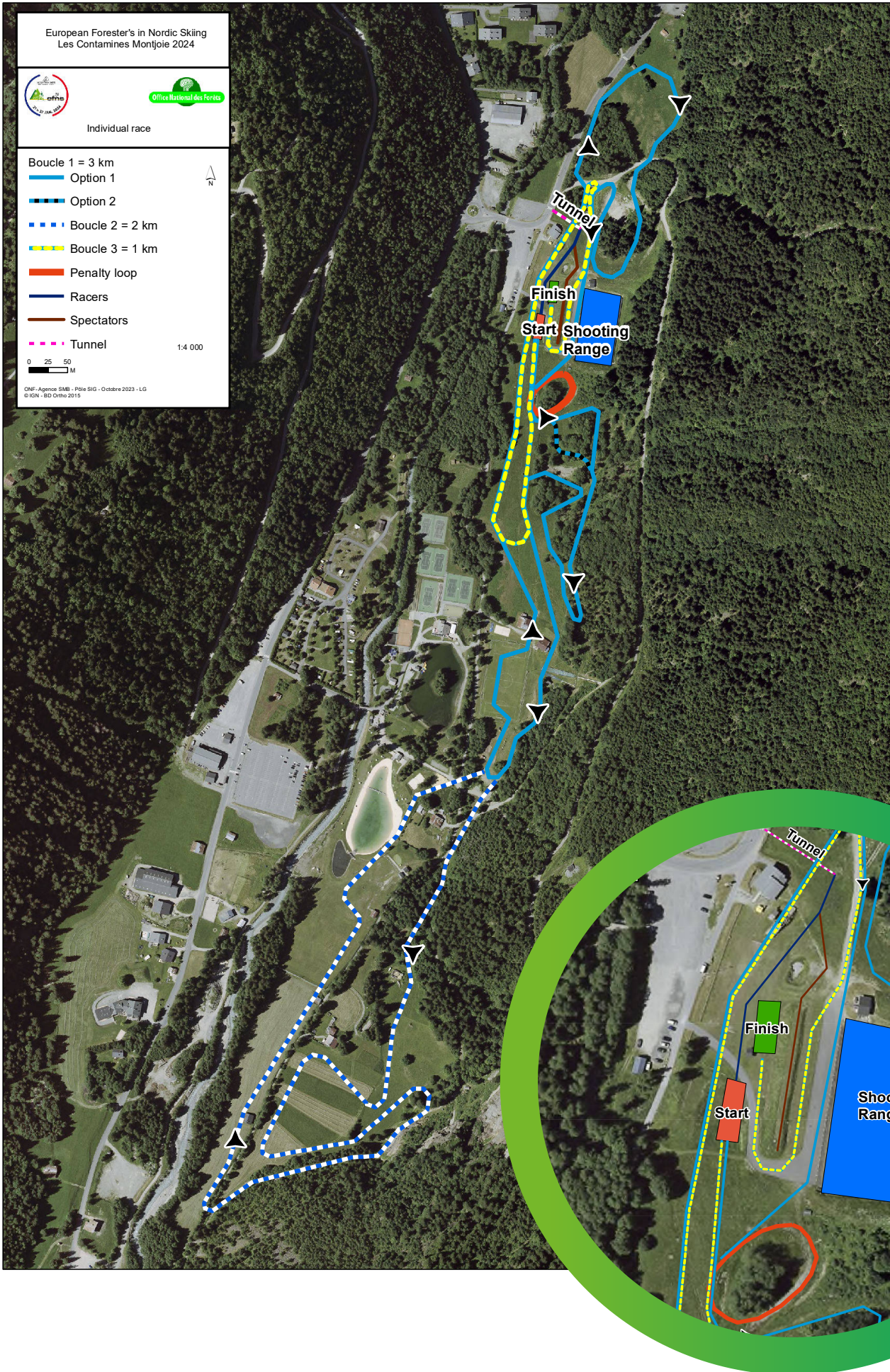
Wenn eine Kategorie weniger als 3 Teilnehmer hat, wird sie bei dem Ergebnisse mit der vorherigen Kategorie gruppiert.

KATEGORIEN FÜR STAFFELLAUF

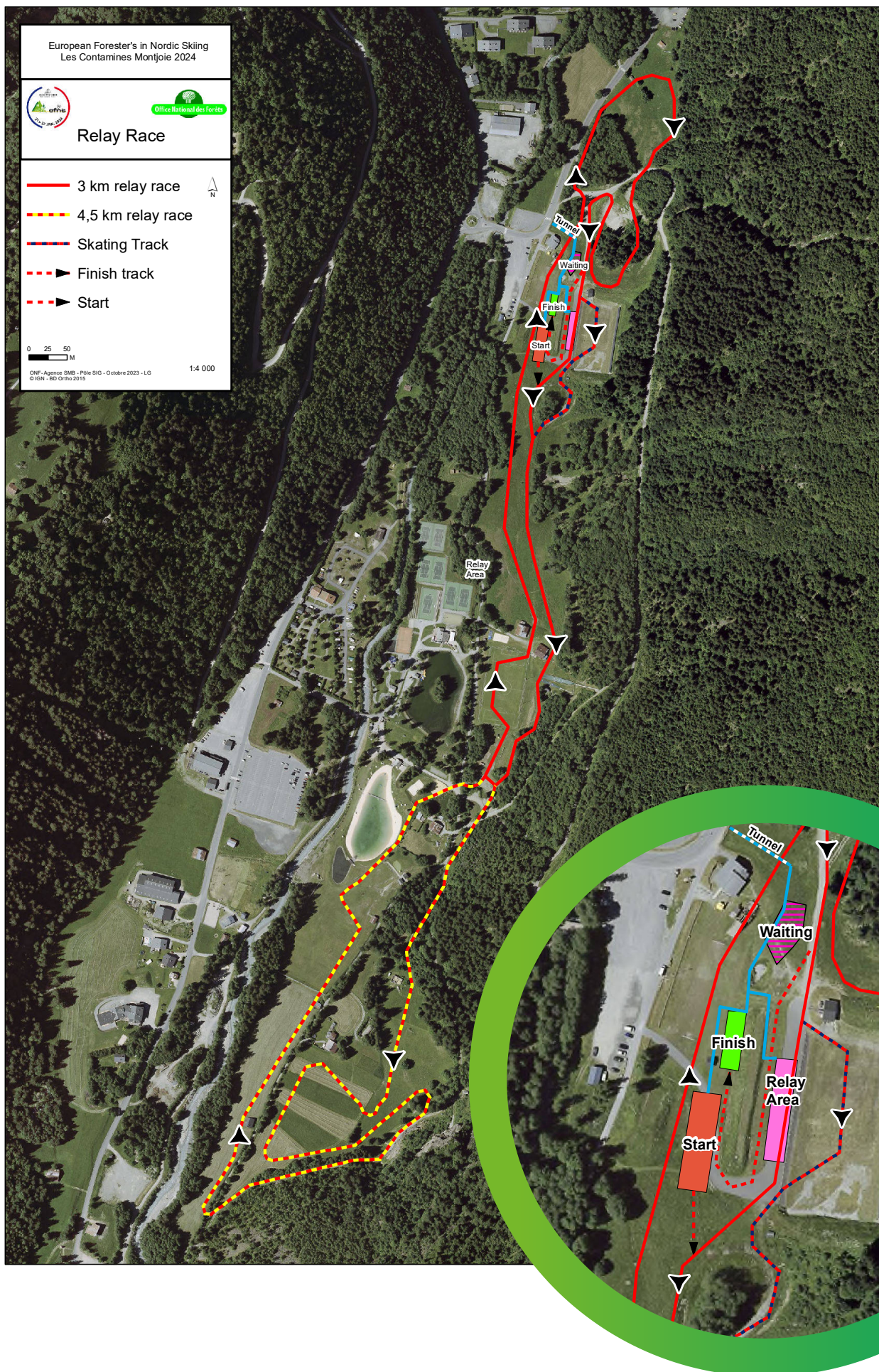
Kategorien	Distanz	Technik	Strecke
D13	3 x 3 km	1CT + 2 F	3km
H13	3 x 3 km	1CT + 2 F	3km
D16	3 x 4,5km	1CT + 2 F	4,5km
H16	3 x 4,5km	1CT + 2 F	4,5km
Damn unter 50	3 x 4,5 km	1CT + 2 F	4,5km
Damen über 50	3 x 4,5 km	1CT + 2 F	4,5km
Herren unter 50	4 x 9 km	2CT + 2 F	2x 4,5km
Herren über 50	4 x 9 km	2CT + 2 F	2x 4,5km

Die Anmeldung für die Staffel erfolgt über die Ad-hoc-Datei, die bis Donnerstag, 25. Januar, 20:00 Uhr an das Wettkampfbüro gesendet werden muss.

EINZELLAUF

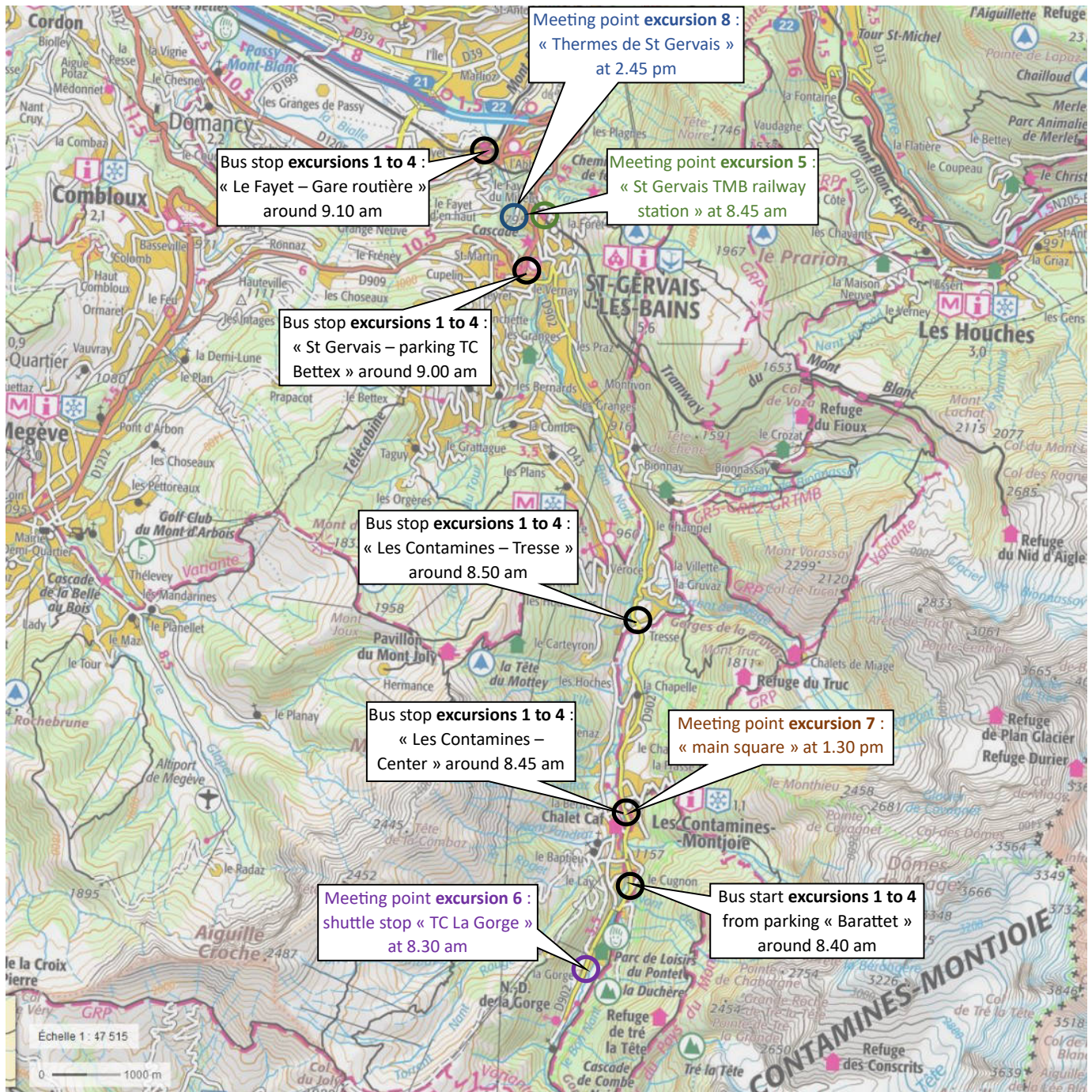


STAFFELLAUF



EXKURSIONEN

TREFFPUNKTE UND ABFAHRTSORTE FÜR DIE EXKURSIONEN



EXKURSIONEN

Die acht unten vorgeschlagenen Ausflüge werden alle am Montag, 22. Januar und Dienstag, 23. Januar 2024 organisiert.

Exkursion 1 : Besuch von Annecy und seinem See

Preis (einschließlich Mittagessen in einem Restaurant) : 75€

Begrenzt auf 100 Personen/Tag (2 Busse mit 50 Sitzplätzen, einer für Englischsprachige, der andere für Deutschsprachige)

Zeiten: Abfahrt von Les Contamines um 8:45 Uhr – Rückkehr gegen 18:00 Uhr (1St30 Fahrt)

Programm:

Bei diesem Kulturausflug entdecken Sie den Charme von Annecy, der Hauptstadt der Haute-Savoie, die für ihre von Kanälen und farbenfrohen Gassen durchzogene mittelalterliche Altstadt (das Venedig der Alpen) und für ihren azurblauen See bekannt ist. Kulturführer erklären Ihnen die reiche Geschichte auf einem Rundgang durch die Fußgängerzone, vom Palais de l'île bis zum Schloss, der ehemaligen Residenz der Grafen von Genf. Anschließend werden Sie im Restaurant „Les Ecuries du Pré Carré“ zu einem savoyischen Mittagessen erwartet, gefolgt von freier Zeit für einen Spaziergang in der Altstadt oder am See. Anschließend bringt Sie der Bus entlang des Sees nach Sévrier, wo Sie eine Führung durch das Museum Cloche Paccard, eine berühmte Gießerei aus dem Jahr 1796, erhalten.



See Annecy im Winter
© Haute-Savoie Photos



Château d'Annecy
© Olivier Puthon

Exkursion 2 : Besuch von Chamonix – Mont Blanc

Preis (ohne Mittagessen): 80 € für die Option „Aiguille du Midi“ / 50 € für die Option „Brévent“.

Begrenzt auf 100 Personen/Tag (2 Busse mit 50 Sitzplätzen, einer für die Aiguille du Midi, der andere für Brévent, jeweils angepasst an Englisch- und Deutschsprachige)

Zeiten: Abfahrt von Les Contamines um 8:45 Uhr – Rückkehr gegen 17:30 Uhr (1 Stunde Fahrt)

Besondere Ausrüstung: sehr warme Kleidung für die Aiguille du Midi (3842 m)

Programm:

Dieser touristische Ausflug ist das berühmte Reiseziel der Region. Bei der Anmeldung können Sie Option 1 „Aufstieg zum Gipfel der Aiguille du Midi (3842 m)“ oder Option 2 „Aufstieg zum Gipfel des Brévent (2525 m)“ wählen, beides mit der Seilbahn-Rundfahrt ab Chamonix. Mit Option 1 gelangen Sie zur höchsten Seilbahn Frankreichs, dem Ausgangspunkt der Vallée Blanche. Die atemberaubende Aussicht ermöglicht es Ihnen, von einer weitläufigen Panoramaterrasse aus den Gipfel des Mont Blanc (4810 m) und das gesamte Gletschermassiv zu erreichen. Mit Option 2, der kostengünstigeren und weniger „Hochgebirgsroute“, haben Sie auch von der gegenüberliegenden Seite aus einen unvergesslichen Blick auf das gesamte Mont-Blanc-Massiv und das Chamonix-Tal zu Ihren Füßen. Außerdem wird Ihnen ein Besuch des Zentrums von Chamonix mit Kommentaren unserer ehrenamtlichen Talführer angeboten. Anschließend haben Sie Zeit zum Mittagessen und für einen Stadtbummel.

Bei schlechtem Wetter und/oder geschlossener Seilbahn wird eine Alternative zum Montanvers (Zug des Eismeeress) angeboten, gefolgt von einem Besuch von Chamonix und Argentière.



Aiguille du Midi



Mt Blanc-Massiv vom Brévent
© S. Roudnitska

Exkursion 3 : Langlaufen auf der Hochebene von Glières

Preis (einschließlich Mittagessen in einem Restaurant): 70€_oder

Preis ohne Mittagessen im Restaurant: 40€

Begrenzt auf 100 Personen/Tag (2 Busse mit 50 Sitzplätzen)

Zeiten: Abfahrt von Les Contamines um 8:45 Uhr – Rückkehr gegen 18:00 Uhr (1h30 Fahrt)

Besondere Ausrüstung: Bekleidung und persönliche Langlaufausrüstung (Skating oder Klassisch)

Programm:

Dieser sportliche und kulturelle Ausflug führt Sie in ein weitläufiges nordisches Gebiet (50 km Pisten) auf einem sonnigen Plateau, das während des Zweiten Weltkriegs auch als Hoch-Zentrum der Résistance bekannt war. Die Teilnehmer können sich in zwei Gruppen einteilen: „Sport“ und „Entspannung“, begleitet von freiwilligen Langläufern, mit englischen und deutschen Dolmetschern, um von Kommentaren zur natürlichen Umgebung zu profitieren. Nach diesem Skimorgen wird in der „Auberge des Glières“ ein Aperitif mit anschließendem savoyischen Essen serviert. Anschließend können Sie zurückkehren, um Ihre Skier anzuschlappen und/oder das Museum „Mémoire du Maquis“ am Col des Glières zu besuchen, um die Geschichte des Ortes zu verstehen.



Denkmal und Pisten des nordischen Skigebiets des Glières
© Pays de Filliere



Lawine von Bourgeat im Jahr 2018
© DH Simon



Gletscherentleerung von Tête Rousse
im Jahr 1892
© G. Couttet

Exkursion 4 : Naturgefahren am Fuße des Mont Blanc

Preis (einschließlich Mittagessen in einem Restaurant): 58 € inklusive Steuern

Begrenzt auf 50 Personen/Tag (1 Bus mit 50 Sitzplätzen -> 2 Gruppen mit 25 Sitzplätzen)

Zeiten: Abfahrt von Les Contamines um 8:45 Uhr – Rückkehr gegen 17:30 Uhr (1 Stunde Fahrt)

Besondere Ausrüstung: warme Kleidung und Schuhe für den Schnee, wenn möglich ein Fernglas

Programm:

Diese technische Exkursion auf Französisch, Englisch und Deutsch stellt einige symbolische Beispiele für die Naturrisiken vor, die bewohnte Gebiete und Verkehrswege im Chamonix-Tal und in Les Contamines bedrohen. Die örtlichen Techniker und spezialisierten Ingenieure des Mountain Land Restoration (RTM)-Dienstes des National Forestry Office (ONF) werden ihr Wissen mit Ihnen teilen, das auch für Nicht-Wissenschaftler zugänglich ist. Ein Beamter aus dem Rathaus von Chamonix wird ebenfalls kommen, um über den Umgang mit Naturrisiken zu berichten. Auf diese Weise werden Sie die Ursachen, Probleme und Möglichkeiten zum Schutz vor den großen Lawinen von Bourgeat und Tacconnaz sowie die glazialen und periglazialen Risiken verstehen, die mit dem Klimawandel in diesem stark urbanisierten Tal verbunden sind. Mittagessen in einem Restaurant in Les Houches.

Exkursion 5 : Waldbewirtschaftung am Voza-Pass

Preis (einschließlich Mittagessen im Restaurant): 65 €

80 Personen/Tag (2 Gruppen von 40)

Zeiten: Abfahrt vom TMB-Bahnhof in St. Gervais um 8:45 Uhr – Rückkehr gegen 16:45 Uhr (1/2 Stunde Fahrt)

Besondere Ausrüstung: warme Kleidung, ein Paar Schneeschuhe (begrenzter Bestand am Leih-Schneeschuhenmuss beim der Anmeldung gebucht werden) und geeignete Schuhe. Wer möchte, kann sein Musikinstrument mitbringen (während der Wanderung an einem sicheren Ort lassen).

Programm:

Diese technische Exkursion auf Französisch, Englisch und Deutsch richtet sich an Förster, die die Bewirtschaftungs- und Nutzungsmethoden der öffentlichen und privaten Wälder des Mont-Blanc-Massivs kennenlernen möchten. Den Col de Voza (1650 m) erreichen Sie mit der Tramway du Mt Blanc (TMB), einer Zahnradbahn, die seit 1905 in Betrieb ist. Förster des Office National des Forêts (ONF) und des Centre National de la Propriété Forestière (CNPFF) führt Sie in Halbgruppen auf Schneeschuhen durch die verschneiten Wälder des Tête de la Charme (1890 m), um über deren multifunktionalen Charakter, ihren Dienst, Betriebstechniken, die Auswirkungen der globalen Erwärmung usw. zu sprechen. Ein Mittagessen wird dann im Restaurant Col de Voza serviert. Anschließend Zeit zur freien Verfügung, um den Ort bei Musik zu genießen und/oder einen Spaziergang in Richtung Bellevue zu unternehmen, von wo aus Sie noch besser den Gletscher Bionnassay und den Mont. Blanc bewundern können. Die Rückkehr erfolgt mit dem TMB gegen 16:00 Uhr.



ONF-Förster
© ONF



Straßenbahn vom Mont Blanc zum
Voza-Pass

Exkursion 6 : Entdeckung des Naturschutzgebietes Contamines

Preis (einschließlich Mittagspicknick): 45 €

Begrenzt auf 50 Personen/Tag (2 Gruppen à 25)

Zeiten: Abfahrt von der Bushaltestelle/Parkplatz TC de la Gorges (Contamines) um 8:30 Uhr – Rückkehr gegen 16:30 Uhr.

Besondere Ausrüstung: Winterwanderausrüstung, ein Paar Schneeschuhe (begrenzter Bestand am Leih-Schneeschuhenmuss beim der Anmeldung gebucht werden), Wasserversorgung und wenn möglich ein Fernglas. Bringen Sie Kleingeld für Getränke mit, die im Tierheim nicht bereitgestellt werden.

Programm :

Dieser technische Ausflug bietet Ihnen ein Eintauchen in die wilde Natur des nationalen Naturschutzgebiets Contamines-Montjoie (das höchstgelegene in Frankreich) durch eine wunderschöne Schneeschuhwanderung ohne besondere Schwierigkeiten (750 m Höhenunterschied). Jede Halbgruppe (eine englischsprachig, die andere deutschsprachig) profitiert von der Aufsicht eines Naturführers aus dem Reservat (Asters) und eines Mittelgebirgsführers. Sie steigen den Römerweg hinauf in Richtung des Gemeindewaldes von La Rollaz und hinauf zur Prés-Hütte (1937 m), wo Sie eine warme Mahlzeit mit Blick auf das Mont-Blanc-Massiv genießen können. Den ganzen Tag über werden viele Themen behandelt: Entdeckung der durchquerten Umwelt, Management der Biodiversität, Ruhegebiete für Wildtiere, wissenschaftliche Überwachung geschützter Arten, Nutzungskonflikte usw.



Schneeschuhwandern im Naturschutzgebiet
Contamines
© jagispourlanature.org

Exkursion 7 : Besuch des Erbes von Contamines-Montjoie (halbtag)

Preis (ohne Mittagessen): 10€

40 Personen/Tag

Zeiten: Treffpunkt um 13.30 Uhr am Dorfplatz – Rückkehr gegen 16.30 Uhr (kostenloser Shuttlebus und zu Fuß)

Besondere Ausrüstung: Schuhe zum Wandern im Schnee.

Programm:

Wer mehr über die Geschichte, Architektur und das Know-how des Contamines-Tals erfahren möchte, ohne einen ganzen Tag dort zu verbringen, kann sich von Gérard Barbier, pensionierter Touristenführer des Contamines, führen lassen. Er wird Ihnen von seinem Land erzählen, vom Dorfzentrum mit seinem reichen traditionellen und barocken Erbe bis hin zu Notre Dame de la Gorge, vorbei an der Sabotdance, wo Sie der Hof besichtigen und die vor Ort hergestellten Aufschnitte und Käsesorten probieren können.



Kirche Sainte Trinité in Les Contamines
© S. Roudnitska



Notre-Dame de la Gorge
© lescontamines.com

Exkursion 8 : 3-stündige Spa-Sitzung in den Thermalbädern von St. Gervais (halbtag)

Preis (ohne Mittagessen): 45€

40 Personen/Tag (bitte beachten, Zutritt nur für Personen ab 13 Jahren)

Zeiten: Treffpunkt direkt bei den Thermalbädern von St. Gervais um 14:45 Uhr (Begrüßung durch einen englischsprachigen Freiwilligen) – Ende um 18:00 Uhr.

Besondere Ausrüstung: Bringen Sie Ihren Badeanzug, ein Paar Flip-Flops und eine 2-Euro-Münze für die Schließfächer mit (Bademantel und Handtuch sind geliefert).

Programm:

Das am Fuße eines Parks gelegene Thermal-SPA Bains du Mont Blanc bietet Ihnen 3 Stunden Entspannung in einer außergewöhnlichen Umgebung. Ein Wohlfühlkurs im tausendjährigen Thermalwasser, natürlich warm und wohltuend. Entspannungsworkshops, Saunen mit unterschiedlichen Temperaturen, Dampfbäder, Kräutertees und natürlich Innen- und Freibäder am Fuße der Bonnant-Schlucht.



Thermes de Saint Gervais les Bains
© savoie-mont-blanc.com

Alpines Skifahren

Das Skigebiet Les Contamines bietet EFNS-Teilnehmern eine Ermäßigung von 15 €, d. h. einen Tagespreis von 37,50 €, um die 120 km Abfahrtspisten mit Blick auf den Mont Blanc zu nutzen. Dieses Angebot ist auf einen Tag pro Teilnehmer während der EFNS-Woche beschränkt, wenn er seine Akkreditierung vorlegt.

Langlaufrennen

An den Wochenenden vor und nach den 54. EFNS finden in der Region zwei Langlaufwettbewerbe statt. Interessierte Teilnehmer können sich an folgenden Orten informieren:

- Les Belles Combes (Visma Ski Classic Challenger), 20-21 Januar im Jura (2 Stunden von Les Contamines entfernt): www.lesbellescombes.fr

- La Foulée Blanche, 24-28 Januar im Vercors (2,5 Stunden von Contamines entfernt) : www.lafouleeblanche.com

FORSTKONFERENZ

Bewirtschaftung der Wälder in den französischen Alpen angesichts aktueller und zukünftiger Herausforderungen

Mittwoch 24 Januar, 20:30-22:00 - Espace Animation

Der französische Wald ist das viertgrößte Waldgebiet Europas. Im Gebiet der französischen Nordalpen bedecken sie ein Drittel der Fläche. Diese Wälder erfüllen wesentliche Funktionen für die Gesellschaft: Sie sind Speicher für Artenvielfalt und Kohlenstoff, Filter für Wasser, Schutz vor natürlichen Risiken, wirtschaftliche Ressourcen und eine Quelle des Wohlbefindens der Bevölkerung.

Heute stehen diese Wälder vor zahlreichen Herausforderungen. Im Rahmen dieser Konferenz werden wir uns mit den aktuellen und zukünftigen Herausforderungen befassen, denen sich die Wälder der französischen Alpen gegenübersehen, sowie mit der für diese Gebiete entwickelten forstwirtschaftlichen Bewirtschaftung und den innovativen technischen und strategischen Instrumenten, die zur Unterstützung dieser Bewirtschaftung eingesetzt werden.

Die Konferenz wird von Jérôme Bock, F&E-Ingenieur am ONF, moderiert und findet **vollständig auf Englisch** statt. Fragen können auf Englisch, Französisch oder Deutsch gestellt werden, die Antworten erfolgen jedoch auf Englisch.

Waldbewirtschaftung in den französischen Alpen

Lucas BARRULL (Territorialer Forsttechniker – Faucigny - ONF)

Didier CORNEVIN (Waldbauleiter – Agence Savoie-Mont-Blanc - ONF)

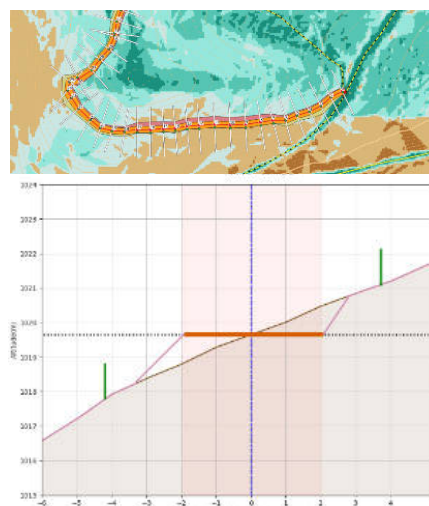
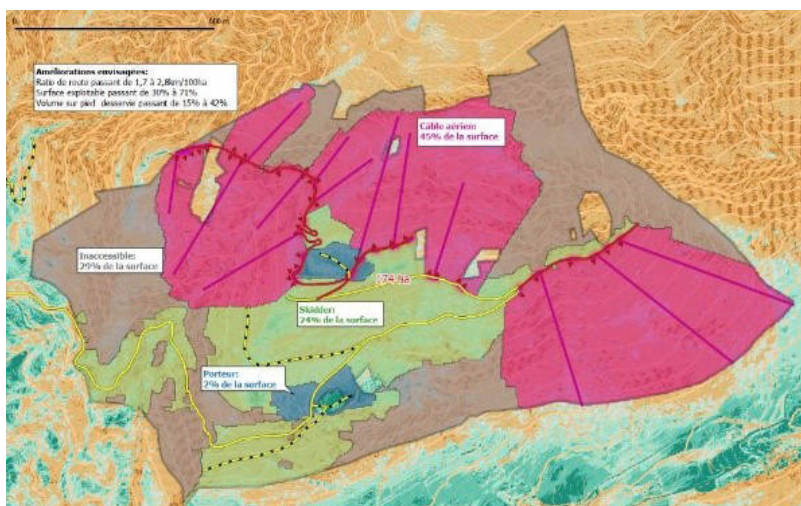
Nach einer Beschreibung der Waldtypen und ihrer Bewirtschaftung stellen wir den multifunktionalen Aspekt des Waldes der französischen Alpen vor. Anschließend werden wir den Waldbau in öffentlichen Wäldern diskutieren und zwei aktuelle Instrumente vorstellen, die bei deren Bewirtschaftung helfen, insbesondere im Kontext des Klimawandels und wichtiger Entwicklungen in der Waldbewirtschaftung. Wenn diese beiden Faktoren eine Rolle spielen, können zwei Softwareprogramme (ClimEssences und Lumifor) bei der Entscheidungsfindung für die Waldbewirtschaftung helfen. Anhand der Beispiellarten Tanne und Fichte sollen die Möglichkeiten dieser Werkzeuge demonstriert werden.

Sylvaccess, Sylvaroad et Cubaroad - Drei Geomatik-Tools, die Forstverwaltern bei der Planung des Zugangs zu Bergwaldressourcen helfen

Laurent MALABEUX (Forschung, Entwicklung und Innovation Zentrum Chambéry - ONF)

Sylvain DUPIRE (Ing., INRAE)

Die Identifizierung und Charakterisierung der Zugangsbedingungen zu Waldflächen sind Voraussetzungen für eine nachhaltige und multifunktionale Bewirtschaftung der Holzressourcen.



Kürzlich wurden drei GIS-Tools (Geographisches Informationssystem) entwickelt. Sie basieren auf räumlichen Informationen, insbesondere dem DEM (Digital Terrain Model) von LiDAR aus der Luft, den Parametern, die für jede Rücketechnik (Skidder, Forwarder und Seilmast) spezifisch sind, und dem Straßennetz (Straße vs. Rückestrecke).

Diese Tools stellen die Karten und Daten zur Beantwortung der folgenden Fragen bereit:

1. Welche Fläche und welches Holzvolumen kann in einem bestimmten Wald mit welcher Holzeinschlagstechnik mobilisiert werden?
2. Ist es technisch möglich, ein neues Straßen- und Wegenetz zu entwerfen, um den Zugang zu einem Wald zu verbessern?
3. Welche Mengen an Abtrags- und Füllmaterial werden für jeden neuen Zugang benötigt?
4. Wie wirkt sich dieses Straßen- und Wegenetz auf den Zugang zu Waldressourcen aus?

Wir werden diese Fragen anhand eines konkreten Beispiels im Norden der französischen Alpen beantworten.

Die Reaktion der Wälder auf den Klimawandel in den Alpen

Christophe RANDIN (Privat-Docent – Universität Lausanne & Direktor der Jean-Marcel Aubert-Stiftung und des Botanischen Gartens Flore-Alpe in Champex-Lac)

Die Welt erlebt derzeit eine rasante und beispiellose globale Erwärmung. Besonders betroffen sind die Alpen, wo die Temperaturen doppelt so stark ansteigen wie im globalen Durchschnitt. In direktem Zusammenhang mit der Erwärmung der letzten Jahrzehnte wurden in den Alpen phänologische Veränderungen und ein Höhenanstieg bestimmter Baumarten beobachtet. Es ist dringend erforderlich, die Reaktion der Alpenwälder auf den Klimawandel zu verstehen und vorherzusagen, da sie lokal bis zu 60 % des Territoriums bedecken und wichtige Ökosystemleistungen wie Schutz vor Steinschlag, Bodenerosion und Lawinen, Holzproduktion und sogar Kohlenstoffbindung erbringen.

Zunächst wird eine Zusammenfassung der Reaktionen der Wälder auf den Klimawandel in den Wäldern der Alpen präsentiert, die hauptsächlich auf Ergebnissen von Langzeitüberwachungsprogrammen basiert. Anschließend werden die Ergebnisse prädiktiver Studien für das 21. Jahrhundert mit einer Diskussion über die wichtigsten Herausforderungen bei der Modellierung der Verteilung von Waldarten in Bergregionen behandelt. Abschließend werden wir sehen, wie angepasste Überwachungssysteme, die Überwachung, Fernerkundung und Modellierung kombinieren, für die Waldbewirtschaftung in komplexen Gebieten wie den Alpen nützlich sein können.

Finanzierung der Waldbewirtschaftung und Gestaltung widerstandsfähiger Wälder

Nicolas Anfrey - Lauriane Hennet / CNPF AURA

Wälder stehen aufgrund des Klimawandels und gesellschaftlicher Erwartungen vor vielen Herausforderungen. Wie können sie sich an steigende Temperaturen und veränderte Wasserregime anpassen und gleichzeitig weiterhin Holz, gefiltertes Wasser und Lebensraum für die Artenvielfalt bereitstellen? Wie lässt sich solch ein komplexes Management finanzieren und umsetzen?

Die Finanzierung der CO₂-Speicherung kann eine Chance sein, den Wald durch Plantagen zu erneuern und seine zukünftige Anfälligkeit zu begrenzen. In diesem Zusammenhang werden die Tools BioClimSol und ClimEssence verwendet, um zu ermitteln, welche Bedingungen für die Entwicklung von Arten in einer sich verändernden lokalen Umgebung auf vorhandenen Böden am besten sind. In Magland im Chamonix-Tal verwüstet in 2019 ein Sturm einen großen Teil des Privatwaldes. Die mit BioClimSol und ClimEssence bewerteten Prognosen zum Verhalten der Arten ermöglichten es, den Manager auf eine Plantage mit Tannen und Fichten in höheren Lagen hinzuweisen als üblich und die Einführung von Kiefern in tieferen Lagen.

Die CO₂-Speicherung ist mit Ausnahme der Holzproduktion die am meisten finanzierte Funktion des Waldes, aber es ist möglich, Mittel für andere Funktionen wie den Schutz der Wasserressourcen, die Freizeitnutzung oder sogar die Erhaltung der Artenvielfalt zu finden. Ein Rahmen zur Entwicklung von Finanzierungsmöglichkeiten für verschiedene Waldfunktionen könnte zur Entwicklung einer multifunktionalen Waldbewirtschaftung beitragen und eine Lösung für die Gestaltung widerstandsfähiger Wälder in der Zukunft bieten.

ANMELDEPREISE

EFNS steht allen Fachleuten, Studierenden und Pensionären der Waldwirtschaft und Holzindustrie sowie deren Familien offen. Die Anmeldefrist läuft vom 1. November bis zum 2. Dezember 2023 auf EFNS.eu, mit einem Preisaufschlag von 15€ für Anmeldungen von 3. bis zum 15. Dezember.

PREISE

Anmeldeoptionen	Preis pro Teilnehmer
1 Einzelrennen + Staffellauf	75€
2 Einzelrennen + Staffellauf	85€
Nur Staffellauf	45€
Alle Jugendrennen (1999 und später)	frei
Begleiter	35€
Abschlussfeier	35€
Abschlussfeier - Jugend (2012-2018)	15€
Abschlussfeier - Kinder (2019 und später)	frei
Exkursionen	
#1 - Annecy und seinem See	75€
#2 - Chamonix - Mont-Blanc	Option A Aiguille du Midi : 80€ Option B Brévent: 50€
#3 - Langlaufen in Les Glières	Mit Mittagessen: 70€ Ohne Mittagessen : 40€
#4 - Naturgefahren am Fuße des Mont Blanc	58€
#5 - Waldbewirtschaftung am Voza-Pass	65€
#6 - Naturschutzgebietes Contamines	45€
#7 - Erbe von Contamines-Montjoie	10€
#8 - 3St Spa in Thermes de St-Gervais	45€

Die Anmeldung umfasst :

- die Willkommenstasche
- den Zugang zur Eröffnungszeremonie
- den Zugang zur Forstwirtschaftskonferenz
- den Zugang zum nordischen Skigebiet von Les Contamines während der ganzen Woche
- den Zugang zum Pendelbus, der das Dorf und das Skigebiet von Contamines-Montjoie bedient.

KONTAKT DES ORGANISATIONSKOMITEES

Stéphane ROUDNITSKA

Co-Vorsitzender
Exkursionen
stephane.roudheritska@onf.fr
+33 6 18 53 21 69

Pierre ABEL

Stellvertretender Vorsitzender
Wettkämpfe
pierreabel05@gmail.com
+33 6 07 85 88 58

Sandrine GIROD

Sekretärin
Verwaltung
sandrine.girod@onf.fr
+33 6 10 63 81 21

Marie JUPPET

Schatzmeisterin
marie.juppet@onf.fr
+33 7 63 08 84 61

Hermine VINCENT

Kommunikation und
Veranstaltungen
hermine.vct@gmail.com
+33 6 43 70 55 86

Jacques BON MARDION

Exkursionen
javalchada@hotmail.fr
+33 7 67 34 79 22

Frédéric PONSART

Wettkämpfe
frederic.ponsart@onf.fr
+33 6 25 74 25 92

François BARBIER

Co-Vorsitzender
Bürgermeister Les Contamines-Montjoie
f.barbier@mairie-lescontamines.com
+33 6 07 47 86 48

François-Xavier NICOT

Stellvertretender Vorsitzender
Partnerschaften
Direktor, ONF Savoie Mont-Blanc
francois-xavier.nicot@onf.fr
+33 6 15 56 05 23

Pierre MACABIES

Sekretär
efnsmacabies@gmail.com
+33 6 19 91 43 94

Claude BARTHELON

Verwaltung
ac.barthelon@wanadoo.fr
+33 7 85 61 17 66

Jean-Claude ISENMANN

Kommunikation und
Veranstaltungen
isenmannjc@free.fr
+33 7 82 20 16 12

Erwan LE MARREC

Partnerschaften
erwan.le-marrec@onf.fr
+33 6 46 13 59 27

Sébastien JOND

Stellvertretender Schatzmeister
Lokaler Ansprechpartner
sebastien.jond@onf.fr
+33 6 24 97 30 72

Impressum



Versicherung

Haftpflicht

Die Organisatoren der 54. EFNS haben einen Vertrag abgeschlossen, der ihre zivilrechtliche Haftung sowie die der ordnungsgemäß verpflichteten Teilnehmer vom Start bis zur Ziellinie für Sach- oder Körperschäden abdeckt, die sie versehentlich Dritten oder Gesprächspartnern zufügen könnten gegenseitig.

Einzelunfall

Es obliegt den Teilnehmern, bei ihrer Versicherung zu prüfen, ob sie für Körperverletzungen, die sie während ihrer Teilnahme an einer Veranstaltung dieser Art erleiden, versichert sind. Andernfalls liegt es in ihrem Interesse, mit ihrem Versicherer einen Vertrag abzuschließen, der sie im Falle eines Personenschadens absichert.

Materieller Schaden

Weder der Veranstalter noch sein Versicherer decken etwaige Schäden, die den Teilnehmern entstehen, insbesondere im Falle eines Sturzes oder Diebstahls. Es liegt in der Verantwortung jedes Einzelnen, bei seinem Versicherer eine Versicherung gegen diese Art von Risiko abzuschließen oder nicht.

Gesundheit

Es liegt in der Verantwortung der Teilnehmer, ärztlichen Rat bezüglich ihrer Eignung für die Teilnahme an Biathlon- und Skilanglaufveranstaltungen zu prüfen.

Datenschutz

Nach Maßgabe der gesetzlichen und behördlichen Bestimmungen folgende Rechte zu:

- jederzeit Zugang zu den von den Veranstaltern erfassten personenbezogenen Daten verlangen .
- die Berichtigung ihrer personenbezogenen Daten verlangen .
- die Löschung ihrer Daten verlangen sofern die folgenden Bedingungen erfüllt sind :
 - die Daten für die Zwecke , für die sie entgegen den ursprünglich erhaltenen Informationen erhoben oder verarbeitet wurden , nicht mehr erforderlich sind ;
 - Sie widerrufen Ihre Einwilligung, wenn dies die einzige Rechtsgrundlage ist , die die Verarbeitung der Daten erlaubt ;
 - Sie widersprechen der Verarbeitung Ihrer Daten und es gibt keinen legitimen Grund , der die Verarbeitung rechtfertigt, oder der Verarbeitung ihrer Daten zu Werbezwecken;
 - die Daten Gegenstand einer unrechtmäßigen Verarbeitung waren.

Ausnahmsweise kann der Löschantrag nicht gestellt werden akzeptiert , wenn eine Behandlung erforderlich ist :

- um den gesetzlichen Verpflichtungen der Veranstalter hinsichtlich der Aufbewahrungsfristen nachzukommen ;
- die Begründung, Ausübung oder Verteidigung gesetzlicher Rechte.

Teilnehmer können ihre Rechte ausüben, indem sie sich an efns2024@gmail.com wenden.

Übertragung von Bildrechten

Die Teilnehmer gestatten den Veranstaltern sowie ihren Rechteinhabern wie Partnern und Medien ausdrücklich, die während ihrer Teilnahme aufgenommenen Standbilder oder audiovisuellen Bilder, in denen sie auftreten, in allen Medien, einschließlich Werbepublikationen und/oder Werbung, weltweit zu verwenden für die längste Dauer, die in den geltenden Gesetzen, Verordnungen und Verträgen vorgesehen ist, einschließlich etwaiger Verlängerungen dieser Dauer.

Änderungen, Neutralisierung oder Stornierung

Im Falle höherer Gewalt, Naturkatastrophen, schlechtem Wetter oder anderen Naturereignissen, die die Sicherheit der Teilnehmer gefährden, behält sich die Organisation das Recht vor, die Veranstaltung zu ändern, abzusagen oder zu unterbrechen, ohne dass die Teilnehmer Anspruch auf eine Rückerstattung haben.

Dies ist eine Übersetzung und nur die französische Version dieser rechtlichen Hinweise ist verbindlich.





Organisieren Sie Ihren Aufenthalt

Unterkunft

Unterkünfte gibt es im Dorf Les Contamines-Montjoie und innerhalb einer 25-minütigen Fahrt vom Stadion in Saint-Gervais, Megève und Sallanches. Da die Unterkünfte für diese Jahreszeit immer ausgebucht werden, empfehlen wir den Teilnehmern dringend, so schnell wie möglich zu buchen. Bei Ferienhäusern wenden Sie sich an das Fremdenverkehrsamt der jeweiligen Gemeinde.

Einfache Erreichbarkeit per Straße und Bahn

- Internationaler Flughafen Genf 80km entfernt, sd. h. 1h Autostunde
- THochgeschwindigkeitszug von Paris nach Saint-Gervais-le-Fayet
 - Bus von Genf und Saint-Gervais
- Autobahn A40 von Genf oder Annecy, Ausfahrt Nr.21 Passy, 13km vom Dorf entfernt

Das Organisationskomitee der 54. EFNS freut sich darauf, Sie vom 21. bis 27. Januar 2024 in Les Contamines-Montjoie begrüßen zu dürfen!



PARTNER DER 54. EFNS

Top Sponsor



Offizielle Partner



Technische Partner



Internationaler Sponsor



Kontakt des Organisationskomitees EFNS 2024

efns2024@gmail.com



54. EFNS Les Contamines-Montjoie



@efns2024

Website



bit.ly/m/EFNS2024

